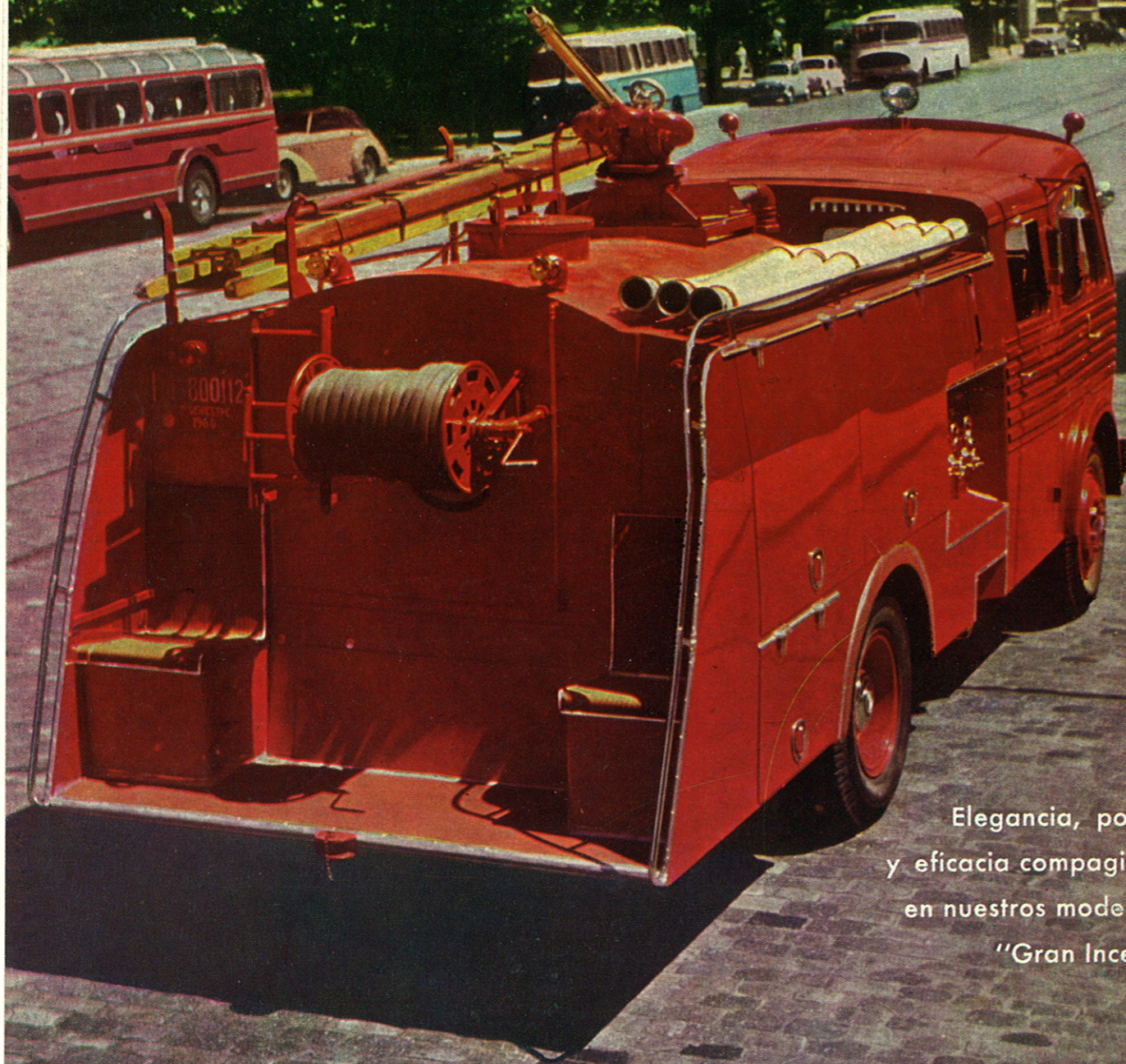


ANTIFYRE

Un nuevo triunfo
de la industria nacional



Elegancia, potencia
y eficacia compaginadas
en nuestros modelos de
"Gran Incendio"

ANTIFYRE: Núñez de Balboa, 47 · Tel. 2 26 60 68 · Madrid



AGRUPACION CULTURAL Y DEPORTIVA
DEL CUERPO DE BOMBEROS DE BARCELONA

¡ALARMA!



ASOLADORA TORMENTA EN BARCELONA Y SU PROVINCIA

N.º 10
OCTUBRE
1962

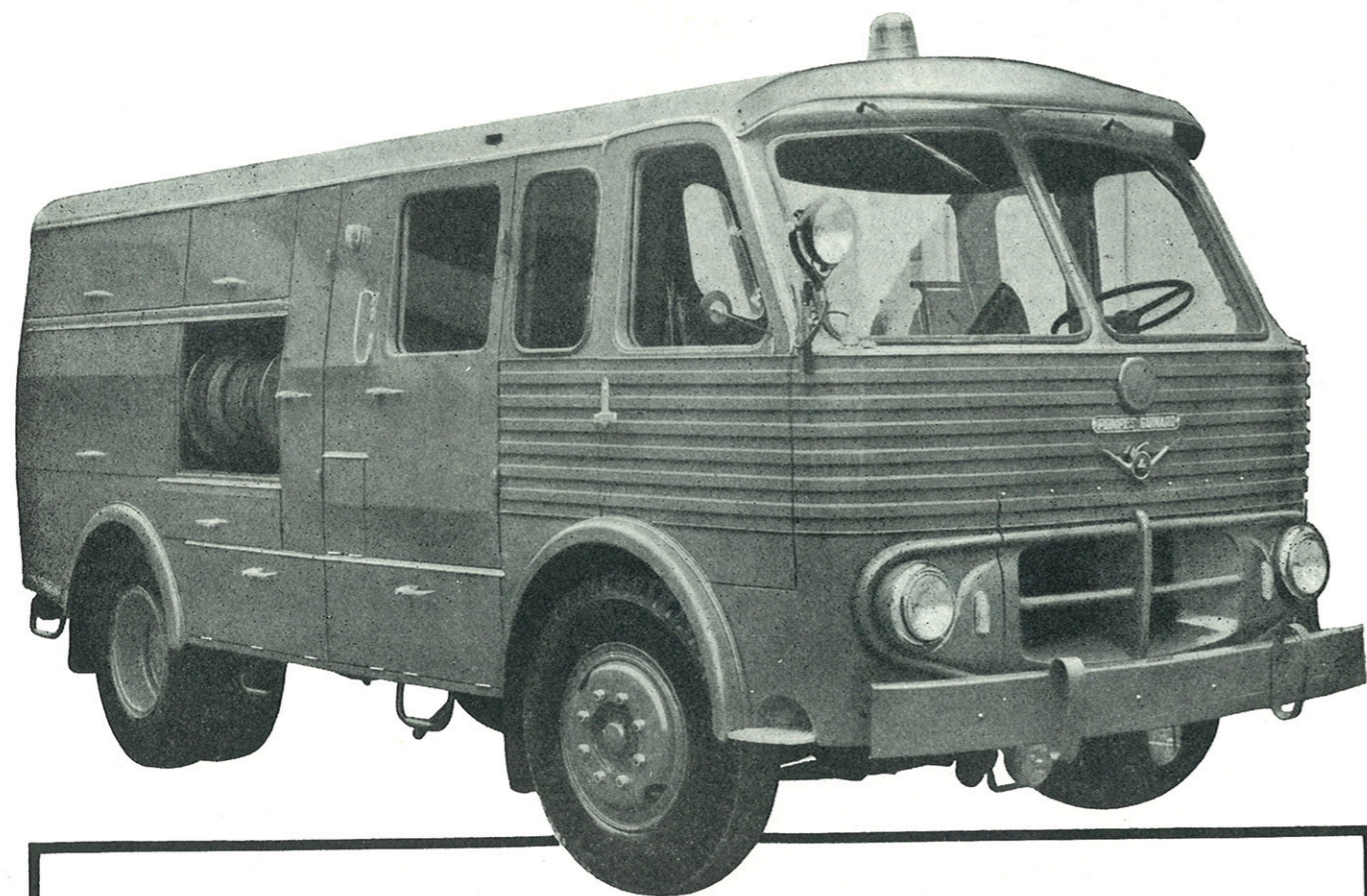
Pegaso



GUINARD

AUTOBOMBA-TANQUE

3.000 - 4.500 L.



F.I.M.E.S.A. MATERIAL CONTRA INCENDIOS

Oficinas: Arenal, 9
Tels. 231 83 55 - 222 38 54 — MADRID-13

Talleres: Hermanos Gómez, 11
Tels. 256 51 75 - 255 49 59 — MADRID-17

¡ALARMA!

PREVENCIÓN

EXTINCIÓN

SALVAMENTO

3.^a Época
Año XVI



Núm. 10
Octubre 1962

AGRUPACION CULTURAL Y DEPORTIVA DEL CUERPO DE BOMBEROS DE BARCELONA
PROVENZA, 178 BARCELONA TELÉF. 2 53 53 53

DEPOSITO LEGAL. B. 2110. - 1958

GRÁFICAS CAP

Editorial

Una de las más ricas comarcas de nuestra provincia se ha visto asolada por una gran catástrofe. Una arrolladora riada ha destruido, en pocos minutos, riquezas conseguidas con largos años de paciente labor: industrias, viviendas, líneas de comunicación, terrenos de cultivo y, lo que es más doloroso, algunos centenares de vidas humanas, sumiendo a toda la nación en un gran dolor. Sin embargo, como paliativo a esta gran catástrofe, hemos tenido la satisfacción de ver cómo España entera se ha volcado para acudir en ayuda de los damnificados, convirtiéndose en una verdadera riada de fraternidad, que ha demostrado el espíritu de generosidad de los donantes.

—¡Esto es maravilloso! —ha exclamado más de uno al ver las largas colas formadas delante de la emisora Radio Barcelona para entregar los donativos, ante la cantidad de víveres y ropas que se iban acumulando en el Palacio Municipal de los Deportes o ante los numerosos voluntarios de todas las condiciones sociales que, junto con las fuerzas del Ejército, Guardia Civil, Policía Armada, Cruz Roja y Bomberos, acudían en auxilio de los afectados, o ante las manifestaciones de ayuda que se improvisaban en todas partes. Hemos visto así cómo un hecho doloroso que ha causado un impacto en el alma de los españoles ha hecho que éstos respondieran al unísono para aliviar en lo humanamente posible a los afectados.

Pero de esta dolorosa lección hemos de sacar una enseñanza: la que se refiere a la organización de los servicios de socorro. Aunque se sepa que podemos contar con cientos de voluntarios que acudirán donde sea menester, no se puede dejar todo a la improvisación, ya que una organización preparada de antemano haría que su labor fuese más eficaz. Esta organización debería abarcar todos los medios públicos y privados de auxilio que existen en cada provincia, para poder movilizarlos coordinadamente ante una catástrofe de cualquier índole, y su dirección debería correr a cargo de la primera autoridad de la misma, que daría las órdenes urgentes de movilizar los equipos de socorro necesarios según el caso que se presentase.

Algo así como el Plan ORSEC (Organisation des Secours) de nuestros vecinos franceses, cuya eficacia se comentaba en el artículo "Cómo interviene la Protección Civil en caso de catástrofe", que publicamos en nuestra Revista del pasado mes de agosto.

SUMARIO

	Pág.
Tormenta sobre Barcelona	9
XV Congreso de la Unión Regional en Francia	17
Los bomberos de Mataró	21
Estudio práctico sobre fuegos de bosque	27
Noticario	43

DENTALABOR

PROTESIS DENTAL

LICENCIA
WISIL

Navas de Tolosa, 270, 5.º 4.ª
Tel. 251 83 20
BARCELONA - 13 -

INDUSTRIA DEL CRISTAL, S. A. INCRISA

CRISTALES PARA OPTICA - FANTASIAS ALUMBRADO - ESPECIALIDADES INDUSTRIALES

Pérez Galdós, 12 y 14 Teléfono 239 20 07

HOSPITALET DE LLOBREGAT (Barcelona)

EXTINTORES DE POLVO SECO

ORFEO

BARCELONA

ARCAS Y BASCULAS
SOLER S/A
OFICINAS ALDANA 3
TELEFONO 2-41-02-91
TALLERES CONDE BORRELL, 4
EXPOSICION Y VENTAS
RBL. CATALUÑA 10-TEL. 2-21-48-81-BARCELONA

TALLERES METALURGICOS VDA. JUAN ESCAYOLA

Especialidad en
fabricación de enchufes "BARCELONA", bocas de
riego, lanzas, devanaderas, etc. etc.

Casa Fundada en 1865

Jaime Giralt, 21 Teléfono 221 90 46
BARCELONA

CURTICROM

S. A.

Antigua Fábrica de Curtidos

Juan Serratosa

Ternereras y Beceros al cromo en
blanco, negro y colores

Paseo Maragall, 143
Teléfono 236 41 25

BARCELONA

Deléitese!...

... Saboreando el botellín de champaña

B. B. NOYET - P. Carlos I, 61 Tel. 225 4615 BARCELONA

DANONE

EL VERDADERO YOGHOURT

Barcelona - París - New York

Bruselas - Madrid



NUESTRA PORTADA

En un cruce céntrico de Tarrasa quedaron amontonados y sepultados cinco turismos.

El régimen de lluvias iniciado sobre Barcelona y su provincia alrededor del mediodía del martes día 25 de septiembre, que continuó durante todo el día en forma intermitente, llegando en algunos momentos a ser extraordinariamente intensa, fue el principio de la gran riada que asoló la comarca del Vallés y causó numerosas inundaciones en nuestra ciudad. Alrededor de las nueve y media de la noche, la lluvia que con mayor o menor intensidad había caído durante toda la tarde, se convirtió en un fuerte aguacero, que se reprodujo luego, en forma de verdadera tromba de agua, a las once y media de la noche, acompañada de fuerte viento y gran aparato de rayos y truenos, e hizo que en pocos momentos las calles de la ciudad se convirtieran en verdaderos ríos, hasta el punto que tuvo de detenerse la circulación de toda clase de vehículos.

A partir del aguacero mencionado, se intensificaron las llamadas telefónicas a nuestro Cuartel Central, requeridos para acudir en auxilio de los afectados por causa del agua en varios distritos de la ciudad, llamas



Aspecto de Las Arenas, uno de los barrios más castigados de Tarrasa.

ASOLADORA TORMENTA EN BARCELONA Y SU PROVINCIA

Breve resumen de la catastrofe y labor de los bomberos de Barcelona



Fábrica Amorós, en donde murieron nueve de los cincuenta trabajadores que se encontraban en ella. Los cuarenta y uno restantes fueron rescatados con vida por los bomberos de Tarrasa. (Foto Altimira.)

madas que empezaron, aunque bastante espaciadas, a las siete y media de la noche. Las zonas más afectadas fueron las de San Andrés, Horta, Pueblo Nuevo, Verdún, Verneda, Guinardó y Besós.

En varios sectores de la ciudad se produjo el corte del suministro eléctrico y de la distribución del agua, interrumpiéndose el servicio de tranvías y trolebuses por la falta de la fuerza motriz y de sectores del metro por inundación de algunas estaciones. También el aeropuerto del Prat de Llobregat tuvo que ser cerrado al tráfico, durante cuatro horas, a consecuencia de la falta de visibilidad.

Los ríos Besós y Llobregat con sus afluentes, normalmente con escaso caudal, se desbordaron en diferentes puntos, arrastrando puentes, que junto con los desprendimientos de tierras, cortaron las comunicaciones por carretera y vía férrea, en algunos puntos, con las poblaciones de alrededor de la capital.

A las once y media de la noche, precisamente cuan-

PRODUCTOS IGNIFUGOS

Solución y Pintura Inífuga

E. P. B.

Desinfecciones **Fumix**

Hace incombustibles telas y maderas.
Obligatorio en Cines, Teatros y Salas de fiestas.
Aprobado por la Dirección General de Seguridad.

FUMIX

Autorizado por las Direcciones Generales de Sanidad y Ganadería.
Desinfección, Desinsectación y Desratización de toda clase de locales ropas, libros, etc.

BARCELONA: Pasaje Permanyer, 7 - Tel. 221 07 48

MADRID: Luis Mitjans, 16 - Tels. 251 23 18 - 251 58 84



Socavón en la calle Cervantes, una de las más céntricas de Tarrasa. (Foto Altimira.)

do la tromba de agua estaba en todo su apogeo, se recibió la primera llamada de auxilio de fuera del término municipal: Martorell, donde a consecuencia de la lluvia se habían hundido dos casas, lográndose rescatar junto con los bomberos de Manresa, fuerzas de la Guardia Civil y los vecinos, los cuerpos de una madre y dos hijas, después de quince horas de trabajo.

A las dos de la madrugada, en distintos centros oficiales de Barcelona, se recibieron llamadas de algunos



Las instalaciones de este establecimiento, recién inaugurado, fueron arrasadas por las aguas. Reconstruido de nuevo, a las pocas semanas una nueva riada las volvió a destruir.

pueblos ribereños del Llobregat, en las que daban cuenta de la crecida que había efectuado el río y del peligro que esto representaba, no teniendo noticias de las localidades afectadas por la gran catástrofe ocasionada por las aguas, hasta primeras horas de la madrugada, debido a que las líneas telefónicas quedaron cortadas en estos puntos, noticias que fueron ampliándose a medida que iba avanzando la mañana del día 26. Inmediatamente se formaron equipos de socorro que salieron hacia las poblaciones afectadas y entre los primeros salieron destacamentos de bomberos para efectuar trabajos de agotamiento en los edificios inundados y abastecer de agua a los sitios más necesitados, tales como clínicas, hospitales, panaderías y al sanatorio antituberculoso de Tarrasa.

No vamos a extendernos en detalles sobre esta terrible tormenta que ha azotado nuestra provincia, cuyos estragos han conocido ya nuestros lectores a través de la prensa, radio y televisión; sólo diremos que la cantidad de agua que cayó fue tal, que según comunicó el Servicio Meteorológico, el mínimo recogido en nuestra ciudad alcanzó la cifra de 89 litros por metro cuadrado y la cantidad máxima caída en el Bajo Llobregat fue de 212 litros por metro cuadrado, cantidad fabulosa en esta región; que en la ciudad de Barcelona no se registró ningún muerto, pero en la comarca del Vallés, hubieron más de seiscientos muertos y de cuatrocientos desaparecidos; que España entera se volcó aportando sus donativos en víveres, ropas y metálico, principalmente en Barcelona, en donde en pocas horas se recogieron millones de pesetas y cientos de voluntarios de todas las clases sociales, estudiantes, obreros, médicos, practicantes y enfermeras, etc., al lado de las fuerzas del Ejército y Guardia Civil, Policía Armada y Cruz Roja, acudieron en auxilio de los damnificados dando un verdadero ejemplo de solidaridad cristiana; que el vicepresidente del Gobierno, capitán general Muñoz Grandes, junto con varios ministros, vinieron a las pocas horas de haberse conocido la catástrofe para hacerse cargo personalmente de la situación y que S. E. el Jefe del Estado, Generalísimo Franco, vino después para tomar sobre el propio terreno las medidas oportunas para reconstruir las zonas afectadas y ayudar a los damnificados.

Entre los Cuerpos de Bomberos que actuaron en los trabajos de salvamento hemos de destacar, además

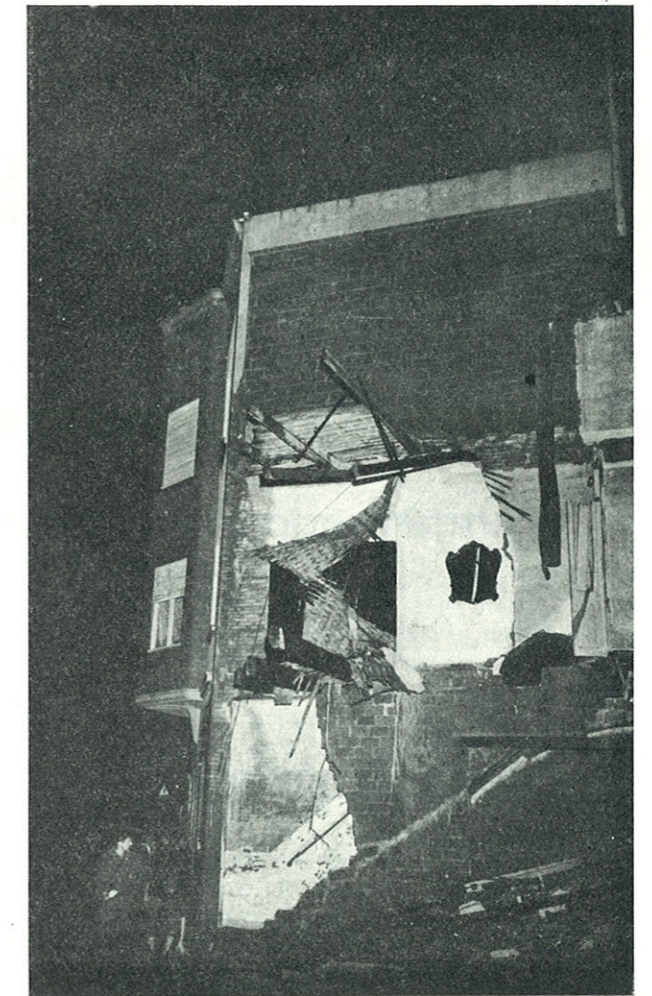
de los de Tarrasa y Sabadell, ciudades de las más afectadas por la riada, los de Badalona, Igualada, Manresa, Mataró y Granollers, y el Cuerpo de Bomberos Voluntarios de la Exema. Diputación Provincial. Hemos de destacar también que la ayuda en materiales y elementos de transporte para trasladar a las brigadas de socorro a los lugares afectados fue facilitada por muchas empresas de nuestra ciudad, y los bomberos vimos aumentados nuestros medios de auxilio con lanchas neumáticas facilitadas por los Astilleros Neumáticos Quarry y por motobombas prestadas por Industrias Parsi, S. L., junto con personal técnico de la citada empresa que voluntariamente acudió para ayudarnos en nuestra labor.

El número de servicios prestados por el Cuerpo de Bomberos de Barcelona en nuestra ciudad y poblaciones afectadas, desde las siete y media de la tarde del día 25 de septiembre hasta las siete horas y cinco minutos de la tarde del día 30, contando algún que otro servicio que no fué originado directamente por la lluvia, fueron trescientos sesenta y cuatro, varios de los cuales duraron más de veinticuatro horas, destacándose los bomberos a Tarrasa, Rubí, Moncada, Ripollet, San Justo Desvern, Molins de Rey, Martorell y Badalona.

Labor de los bomberos de Tarrasa

Día 25 de septiembre. A las 20'30 horas suenan las sirenas de alarma desde el parque de Bomberos de Tarrasa, reclamando todo el personal libre de servicio, ya que empieza a sonar el teléfono reclamando nuestra presencia en algunos sitios de nuestra ciudad para achicar agua debido a la lluvia que empezó a las 13 horas del mismo día, aunque fué muy lenta hasta la hora arriba reseñada, que fué cuando empezó a llover torrencialmente. Las llamadas telefónicas fueron aumentando, primeramente para achicar agua y después para salvamentos, dejando en seguida las primeras para acudir a las últimas, cosa que a medida que el tiempo pasaba éramos insuficiente personal para acudir a todos los sitios, aunque nos separamos en pequeños grupos para atender en más sitios. Fueron más de 150 llamadas las que recibimos hasta que quedaron los teléfonos incommunicados no solamente en la ciudad, sino con todo el contacto exterior, cortándose al mismo tiempo la luz eléctrica y así quedamos luchando con el agua y con el peor enemigo: la noche con toda su oscuridad; quedamos también sin contacto entre grupos nuestros, ya que algunos se encontraban en la otra parte de la Rambla y no podían pasar.

Fueron muchos los salvamentos que pudimos hacer, aunque no todos los que hubiéramos querido. Entre



Fotografía tomada en la misma noche de la riada por la señorita Juanita Biarnés.

otros, uno de los destacados que hicimos fué el de la Fábrica Amorós, situada a la parte alta de la Rambla, donde les entró el agua por la única puerta de salida, quedando toda la fábrica completamente inundada, con 50 trabajadores dentro, de los que pudimos rescatar por las claraboyas 41, muriendo los 9 restantes por el arrastre del agua y las cajas que les cayeron encima; durante este salvamento empezó a dejar de llover y al mismo tiempo a disminuir el caudal de las rieras existentes en esta ciudad, cuando habían ya sembrado el pánico y la muerte por todas partes. Una de ellas fue la barriada de Las Arenas, donde pocas viviendas quedaron en pie, arrastrando personas y enseres junto con el gran puente del ferrocarril de la línea del Norte.

MANGUERAS para nieve carbónica a grandes presiones

VINCKE Y C.^{IA} S. EN C.

TUBOS METALICO FLEXIBLES Y DE GOMA
ARTICULOS DE GOMA EN GENERAL

MANGUERA contra incendios, tipo americano, fabricadas con tejido tubular de algodón y goma interior

Teléfono 37

PALAMOS (Gerona)



MUTUA INDUSTRIAL Y COMERCIAL DE BARCELONA

SEGUROS DE INCENDIOS

Fundada en 1926

Lauria, 42 (Edificio de Propiedad)

Teléfono 222 44 90

BARCELONA

BULTACO

XI GRAN PREMIO INTERNACIONAL DEL PILAR

Organizado por el Real Moto Club de Aragón

Zaragoza 14-10-62

Categoría Nacional 125 c. c.

1.º J. Grace	BULTACO T. S. S.
2.º F. González	BULTACO T. S. S.

Categoría Internacional 125 c. c.

1.º R. Torras	BULTACO T. S. S.
2.º F. González	BULTACO T. S. S.
3.º M. Cama	BULTACO T. S. S.
4.º J. Grace	BULTACO T. S. S.

(sujeto a confirmación oficial)

Representante exclusivo para Barcelona

MOTOBAN, S. A.

Bailén, 107

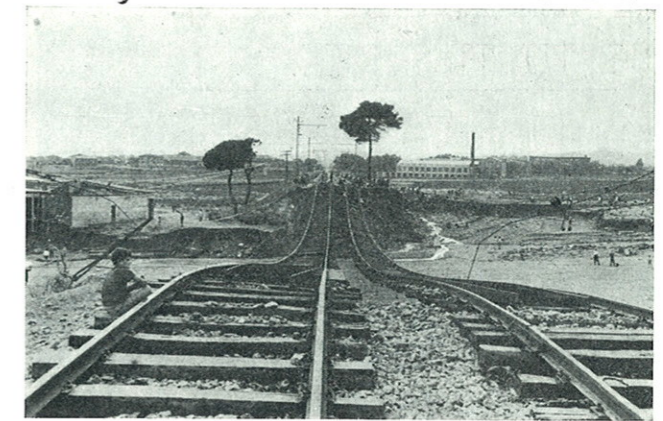
Provenza, 596

Poco a poco fue llegando el día y desde entonces ya no fué salvar personas, sino lo contrario: sacar muertos de todos los rincones, dando lástima el aspecto que ofrecía la ciudad por la desolación de los familiares de las víctimas y el estado en que había quedado todo. Más tarde nos fué llegando ayuda de todos los Cuerpos de Bomberos más cercanos, tales como los de Barcelona, Badalona, Mataró, Manresa y Sabadell, y así, con la ayuda de todos estos compañeros, la tarea fue más soportable, pues nosotros estábamos completamente extenuados. Durante los días 26, 27, 28, 29 y 30 todos juntos, con el material que nos llevaron, seguimos achicando agua de los muchos sitios que quedaron inundados, apuntalando casas que estaban en peligro, poniendo muebles y enseres a salvo y suministrando agua a todas las zonas donde quedaron las tuberías rotas por la riada. También recibimos ayuda del Ejército y Policía Armada con personal y muchos coches cubas que nos ayudaron en el suministro de agua y a sacar escombros, igual que la Cruz Roja de todas partes. Después de estos días el trabajo ya no fue tan fuerte y pudimos solucionar otra vez los problemas con el personal de nuestra plantilla, pudiendo regresar todos los compañeros bomberos a sus respectivas ciudades, a quienes damos nuestras más expresivas gracias por su colaboración en la gran ayuda que nos prestaron.

Tarrasa está de luto por la sin igual hecatombe padecida, y por ello, la fecha del 25 de septiembre de 1962 quedará señalada con caracteres luctuosos y perdurables en los anales de la ciudad.



Otra industria destrorada.



Las vías férreas quedaron destroradas.

Labor de los bomberos de Granollers

A las once y media de la noche del día 25 empezaron las llamadas telefónicas en el Parque de Bomberos de esta ciudad. A la una de la madrugada, una llamada del pueblo de Canovellas, lindante de Granollers, nos requirió para evacuar gente que había quedado aislada por la crecida del río.

A las cuatro, aproximadamente, se recibió una llamada del Gobierno Civil de la Provincia para que nos trasladásemos a Moncada, en donde había muertos y heridos. Acudimos allí con dos tanques y estuvimos trabajando durante cuatro días. El retén que quedó en Granollers tuvo que desplazarse de nuevo a Canovellas para evacuar a más gente.

El día 26 acudimos al pueblo de Parets, donde rescatamos a un hombre y un perro que se hallaban encastrados en un árbol y bloqueados por las aguas; al poco de haberlos rescatado, el agua se llevó el árbol.

El día 30 acudimos al pueblo de Santa Perpetua de la Moguda, en donde estuvimos trabajando durante nueve horas.

Labor de los bomberos de Igualada

Los bomberos de Igualada, que fueron requeridos también para acudir a prestar sus servicios en las zonas inundadas, estuvieron trabajando durante cuatro días en el pueblo de Rubí, uno de los más afectados por la riada, dedicándose al agotamiento de agua de varias importantes fábricas y de numerosas viviendas y a sacar escombros de otras.



Visión perfecta en un Televisor con la mejor cerradura para su piso

ANTENAS TV "FAC" CERROJOS "FAC"

Delegación en Barcelona:
Aribau, 230 planta 5.ª F bis-Tel. 227 45 57

ESTUCHES REX, S. L.

Fábrica de estuches, muebles y comodines para cuberterías

Especialidad en cajones y cubetas estuchados para toda clase de cubiertas.

Almogávares, 192
Teléfono 226 30 08

BARCELONA (5)

PUENTE Y C.^{IA} S. L.

Ampollas Inyectables
Fabricación Mecánica - Tubos para Comprimidos
Marcaje Boston y Serigráfico

Córcega, 52 - BARCELONA - Tel. 230 46 54

FABRICA DE VIDRIO

Vidriería ROVIRA, S. A.

Onésimo Redondo, 179
Teléf. 205 61 54
(La Torrasa)

HOSPITALET
(Barcelona)

EQUIPOS Y SUMINISTROS PARA LA SOLDADURA



PARÍS, 126
TELÉF. 230 63 02
BARCELONA - 11

VITEM S. A.

VILA TALLERES ELECTRO-MECANICOS SOCIEDAD ANONIMA

Urgel, 20 - BARCELONA - Tel. 253 36 55

*Con Simpatía
al Cuerpo de Bomberos*

LEVER, S. A.

COLEGIO LOPE DE VEGA

URGEL, 83-93
TEL. 253 44 07
BARCELONA

Carrocerías Pintura
Estampaciones de toda clase de piezas metálicas

Jaime Balagueró
PLANCHISTERIA

Almogávares, 182 - BARCELONA - Teléf. 225 51 35

Labor de los bomberos de Manresa

El día 25 de septiembre, a las diez y media de la noche, fué requerido por las autoridades de Martorell un equipo de los bomberos de Manresa que, al mando del capataz Pedro Bertrán, salió inmediatamente hacia dicha ciudad. Una vez en Martorell, y colaborando con los bomberos de Barcelona, rescatamos a tres cadáveres de entre los escombros de dos casas derrumbadas por efecto de la tromba de agua que cayó sobre Martorell.

El día 26 fuimos requeridos para salir en ayuda de la ciudad de Tarrasa. A las diez de la mañana salió un equipo de bomberos al mando del primer capataz Manuel Ibern, los cuales colaboraron en el achicamiento de agua de fábricas y viviendas, empleando en ello 21 horas.

También colaboramos con la cesión de un tanque para el transporte de agua durante cinco días y con un camión para la limpieza del barro depositado en la fábrica "Amorós y Muntaner" durante tres días, y otros varios servicios.



El estado en que quedaron estos coches da idea de lo que fue la avalancha del agua.

DISTRIBUIDORES
VENTA Y SERVICIO
PARA ESPAÑA DE



ACUAMATIC Y DIESEL

Belone, s.a.

MOTORES MARINOS Y EMBARCACIONES

Corcega, 243 bis
Tels. 239 67 28 - 230 49 33

Telegramas: BELONE
BARCELONA - 11 (España)



Al cabo de cinco o seis días fuerzas del Ejército y brigadas de voluntarios iban rescatando de entre los escombros que dejaron las aguas los cadáveres que éstas se llevaron.

Labor de los bomberos de Mataró

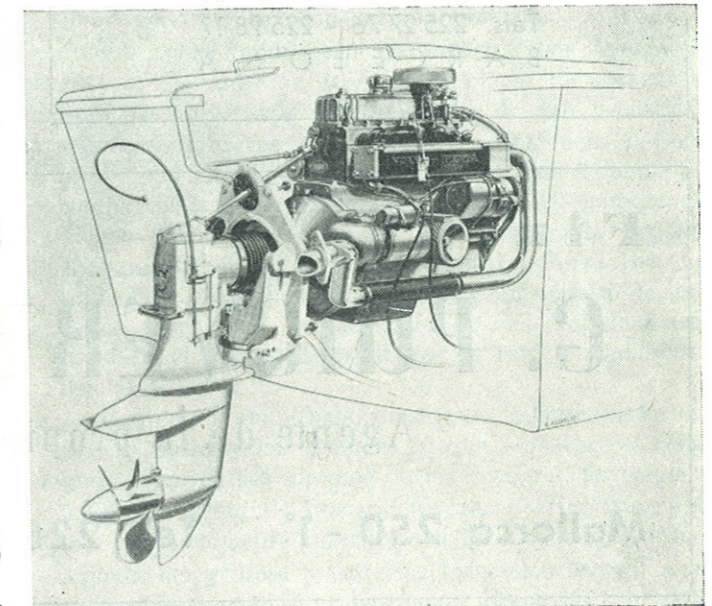
En la noche del día 25 de septiembre los bomberos actuaron en la ciudad de Mataró, desde las doce de la noche hasta las seis de la mañana del día siguiente, realizando seis servicios de auxilio en zonas inundadas.

El día 26 se realizó un servicio de achicamiento de agua en San Andrés de Llavaneras.

El día 27, por la tarde, a requerimiento del Servicio de Extinción de Incendios y Salvamento de Barcelona y del Ayuntamiento de Moncada, se trasladó a esta población un piquete de bomberos provistos de dos moto-bombas, con las cuales se realizaron un total de 17 servicios durante quince horas de trabajos ininterrumpidos.

El día 29, otro piquete de bomberos, con un bombatanque, se trasladó a la ciudad de Tarrasa, donde permaneció por espacio de 36 horas dedicado al abastecimiento de agua potable.

(Las fotografías en las que no figura el nombre del autor han sido cedidas por el semanario "Por qué".)



C. G. T. F. S. A.

Para almacenaje
de sus mercancías

ALMACENES SAGRERA S. A.

ALMACENES GENERALES
DE DEPÓSITO
APARTADERO DE FERROCARRIL
CONDICIONES ESPECIALES PARA
LAS MERCANCIAS SUJETAS AL PAGO
DE ARBITRIOS MUNICIPALES

••
Berenguer de Palou, 6 - 30
Tels. 225 27 76 - 225 98 17
B A R C E L O N A

VIATOR

Manufacturas de Artículos
para viaje

Francisco Añis

▼
San Salvador, 105 Teléfono 237 78 00
B A R C E L O N A

Fincas

G. PUIGVERT BERTRAN

Agente de la propiedad inmobiliaria

Mallorca 250 - 1° Tel. 228 99 54 B A R C E L O N A

XV CONGRESO DE LA UNION REGIONAL DE LOS ZAPADORES BOMBEROS DEL SUD-OESTE DE FRANCIA

Octubre de 1962

por D. JOSÉ SABADELL MERCADE

Arquitecto, Jefe jubilado del Servicio de Extinción de Incendios y Salvamentos de Barcelona, Presidente de la Asociación Española de lucha contra el Fuego

A la ciudad de Auch, capital del departamento de Gers, donde se celebró el XV Congreso de la Unión Regional de Zapadores Bomberos del Sud-Oeste de Francia, atentamente invitada, acudió una representación de la Asociación Española de Lucha contra el Fuego, cuya Asociación, por primera vez desde su constitución, pudo mandar delegados a uno de los congresos que, con relativa frecuencia, se celebran en distintas poblaciones francesas, los cuales, dados los temas puestos a discusión, tanto provecho reportan a sus cuerpos de bomberos y, por lo tanto, a la vecina nación francesa. Es verdad que anteriormente representaciones de diversos cuerpos de bomberos españoles, especialmente invitados, hemos estado presentes en los actos que han tenido lugar en distintas poblaciones francesas con motivo de diversos congresos regionales, nacionales o internacionales tan magistralmente organizados por la Federación de Zapadores Bomberos Franceses. Constituye para nosotros un placer el recordar con frecuencia los congresos de zapadores bomberos franceses celebrados en Gourdon en Quercy en 1957, Estrasburgo en 1959 y Burdeos en 1960, y especialmente este último, por su carácter internacional, por los temas discutidos y por las conclusiones aprobadas, interesantísimos unos y otras para los bomberos de todo el mundo.

Restablecido por la RENFE el horario normal de salida del tren de Barcelona a Cervera (8 h. 55'), sin haber desaparecido la anomalía, consecuencia de las graves inundaciones de la provincia de Barcelona, llegamos a Cervera con gran retraso, mucho más que el suficiente para no enlazar con el tren francés, lo que nos obligó a permanecer en esta estación muchas horas y a cambiar de tren en Narbona, tomando uno que llegó de Toulouse alrededor de las veintiuna horas en lugar de llegar allí a las dieciocho horas veintinueve minutos. Los amigos franceses que nos esperaban en la estación de esta última población para lle-

vamos en automóvil a Auch, al comprobar que no llegábamos telefonearon al cuartel de bomberos de Barcelona, donde les confirmaron nuestra salida, aunque nada pudieron decirles de la causa de no haber llegado, por ignorarla. En fin, al no encontrar en la estación a los amigos de Toulouse, nos dirigimos al cuartel de bomberos de dicha ciudad, cuyo jefe de guardia, sorprendido de nuestra llegada a hora no convenida ni prevista, ya que por no haber llegado a las dieciocho horas veintinueve minutos suponían, lógicamente, que lo haríamos en la madrugada siguiente, que era lo más normal viniendo de Barcelona, nos buscó alojamiento en la ciudad donde pernoctamos y, a la mañana siguiente, el Jefe del Cuerpo de Bomberos de Toulouse, comandante don Carlos Marinière, nos condujo en su automóvil a Auch, donde llegamos a tiempo para asistir al primer acto del programa previsto.

En Auch, donde pernoctaron por haber llegado en auto el día anterior, tuvimos el placer de abrazar a nuestros viejos amigos y camaradas de San Sebastián, señores Lumbreras y Esteban, cuya asistencia al Congreso conocíamos, y con los cuales tuvimos el honor de compartir la representación española. Al primero de dichos señores acompañaba su distinguida esposa. Nuestro Secretario General, don Julio Ferré Bel, no pudo salir de Barcelona debido al gran número de servicios que, como consecuencia de las inundaciones, prestaba el cuerpo de bomberos de esta ciudad aquellos días.

Contemplando el bello paisaje de la Gascuña en estos espléndidos días otoñales en que se celebró el Congreso, recordamos algunos de los versos de la tragedia-media de Edmundo Rostand *Cyrano de Bergerac*, que tan magistralmente interpretaba en nuestra juventud aquella maravillosa y señorial formación teatral a la cabeza de la cual figuraban como directores y actores

los esposos doña María Guerrero y don Fernando Díaz de Mendoza.

*Son los cadetes de la Gascuña
que a Carbón tienen por capitán;
son quimeristas, son embusteros;
y a la vez nobles, firmes y enteros,
blasón viviente por doquier van.*

.....
.....
.....

Estuvieron representados en este congreso los departamentos de *Ariège, Dordone, Haute Garonne, Gironde, Landes, Lot-et-Garonne, Basses-Pyrenées, Hautes-Pyrenées, Tarn, Tarn-et-Garonne* y *Gers*.

Empezaron los actos, que constituyeron un alarde de organización, el 6 de octubre a las catorce horas y a las veinte horas tuvo lugar la cena ofrecida a la delegación española, bajo la presidencia del alcalde de Auch, don Patricio Brocas, a la que no pudimos estar presentes por las causas antes indicadas.

Llegadas el día 7 por la mañana las columnas móviles interdepartamentales, las autoridades, presididas por el Prefecto del departamento, don Jaime Roy, pasaron revista y tuvo lugar el desfile ante las mismas, que un ligero incidente mecánico retardó algo. Mientras tanto, una muchedumbre se apresuraba a ocupar los accesos de la plaza de la Liberación, a donde pronto llegaron las importantes columnas móviles de bomberos acompañadas por la charanga departamental de los zapadores bomberos de Gers. A continuación tuvo lugar el patriótico y conmovedor acto de la ofrenda de coronas, que quedaron depositadas al pie del monumento a los caídos en la guerra, y la observancia de un minuto de silencio.

A las once, y en el teatro municipal de Auch, se celebró la sesión plenaria del Congreso, presidida por el Prefecto del departamento de Gers, asistiendo, entre otras, las siguientes personalidades:

El mencionado Prefecto de Gers; señores Sempé y Tourman, senadores; don Luis Delgues, presidente del Consejo General de Gers; don Patricio Brocas, diputado y alcalde de Auch; teniente coronel Rossignol, en representación del teniente coronel Collinet, presidente de la Federación Nacional de Zapadores Bomberos de la República Francesa; teniente coronel Gaudron, inspector departamental del Alto Garona, presidente de la Unión Regional del Sud-Oeste y vicepresidente de la mencionada Federación Nacional de Zapadores Bomberos de la República Francesa; Jefe de Batallón Sarraute, inspector departamental de Gers; coronel Le Chevalier, comandante de la Sub-División de Gers; capitán Rouquier, en representación del comandante

de la gendarmería de Gers; médico general Genaud; señor Isaac, director departamental de Protección Civil de los Bajos Pirineos; señor R. Platz, secretario adjunto del Comité Técnico Internacional del Fuego; señores Sabadell y Lumbreras, presidente y vicepresidente de la Asociación Española de Lucha contra el Fuego y Esteban, de San Sebastián.

Empezó la sesión plenaria del Congreso con un elocuente discurso del teniente coronel don Jorge Gaudron agradeciendo a todos los organizadores de estos actos su magnífica y acertada labor, que ha puesto de manifiesto la importancia de los mismos.

El capitán Loubet, presidente de la Unión departamental del Alto Garona, leyó a continuación un informe que puede resumirse así: Las actividades de la Unión Regional la sitúan entre las uniones departamentales y la Federación Nacional, con el fin de facilitar la tarea de las asociaciones departamentales y de asegurar una descentralización del organismo corporativo nacional. Para alcanzar el objetivo así definido, la agrupación ejerce una coordinación interdepartamental:

- a) Para las sesiones de trabajo;
- b) Para una publicación trimestral;
- c) Para la organización de una reunión anual.

Los dirigentes de la Unión Regional han aportado su contribución para alcanzar importantes mejoras en la lucha contra el incendio, para la vulgarización de vehículos transportadores de agua, la utilización de la radiotelefonía, la maniobra de las embarcaciones, la composición del dispositivo móvil departamental, el transporte eventual por vía férrea de refuerzos. El centro regional de instrucción asegura la formación de los cuadros, las especializaciones, las residencias preparatorias para el examen de oficiales profesionales, etc. En la esfera de las cuestiones cooperativas la Unión Regional ha recordado lo equitativo que era la aplicación de lo legislado a favor de las víctimas de guerra a remediar el daño sufrido, en acto de servicio ordenado, por los zapadores bomberos voluntarios. Por otra parte, una cotización anual percibida de cada zapador, permitiría la asignación de una renta proporcional al tiempo de servicio, extensiva a la viuda. En fin, todos los zapadores de menos de 65 años pueden asegurar a sus herederos un capital de 3.000 N.F. a su fallecimiento.

El Jefe de Batallón señor Barril recordó a continuación las diversas misiones de los zapadores bomberos a través de las cuales se pone de manifiesto que el fuego es la que ocupa un lugar menos importante. En efecto, las asfixias, los salvamentos de personas, los accidentes en las carreteras, los transportes de heridos y los salvamentos de animales destacan una actividad

múltiple que se puede calcular en un 59 por ciento de la general del bombero.

El capitán médico Dhomps dió seguidamente cuenta del segundo congreso mundial del C.T.I.F. celebrado en Lisboa. Luego abordó un problema esencial: la instrucción de los socorristas, de la cual existe una gran necesidad. En fin, insistió sobre la necesidad de una reforma en los procedimientos de respiración artificial instrumental actualmente en vigor.

El teniente Couzinet leyó seguidamente un importante informe sobre una eventual reorganización de los servicios de socorro. En efecto, a pesar de los servicios comunales y departamentales, graves lagunas subsisten, según él, en la organización de socorros. ¿Por qué? Porque se constata una falta de unidad en la organización de cada departamento. Dos grandes puntos negros subsisten todavía. El primero, el esfuerzo financiero considerable impuesto a los municipios llamados "centro de socorro"; el segundo, el que se pide a los zapadores bomberos voluntarios intervenciones cada vez más diversas. Se dispone de los bomberos para los incendios, ciertamente, pero también para las explosiones, ahogos, electrocuciones, asfixia, accidentes de trabajo, etc. Todo esto supone una formación técnica más lograda, con frecuencia incompatible con las exigencias de la profesión particular de cada uno. Todo esto exige igualmente medios financieros muy importantes. Nos encontramos así ante fórmulas deficientes que paralizan la acción de los servicios de protección civil. Sólo existe una solución: la puesta en marcha de un servicio nacional de defensa contra el incendio, con una formación técnica uniforme, dotado de material adecuado a todas las eventualidades, beneficiándose de una legislación social completa y puesto bajo un mando homogéneo.

Al finalizar las anteriores intervenciones agradecemos, en nombre de la delegación española, las atenciones recibidas y la ayuda francesa con motivo de las inundaciones de la provincia de Barcelona.

Finalmente, el Prefecto de Gers, don Jaime Roy, después de haber insistido sobre la seriedad e importancia de los trabajos de este congreso, se refirió al informe del teniente Couzinet aprobando su contenido. Aludió a nuestras palabras y terminó diciendo: "El papel del zapador bombero alcanza su verdadera grandeza cuando el valor se opone a la indiferencia y el país tiene más que nunca necesidad de todos y del valor de cada uno."

Al terminar la sesión un helicóptero de la protección civil aterrizó en la plaza del Ayuntamiento y seguidamente, ante una compacta muchedumbre, realizó diversas exhibiciones y ejercicios de salvamento de personas y de evacuación de heridos.

Poco después de mediodía fue ofrecido a los congresistas un vino de honor, en cuyo acto el diputado

alcalde de Auch les dio la bienvenida y puso de manifiesto el placer de la población de Auch por haber tenido lugar en ella este magnífico congreso, tan bien organizado y con tanto éxito terminado. Destacó igualmente la evolución de los zapadores bomberos hacia una completa consagración al servicio.

El Prefecto, que honró el congreso presidiendo todos sus actos, realizó una vez más el papel de los *soldados del fuego* y su abnegación en todas las catástrofes que amenazan la vida del prójimo.

El teniente coronel Rossignol recordó todas las tareas que aguardan a los zapadores bomberos, tanto frente a la sociedad como en el seno de su gran familia. Y es aquí donde aparece el papel capital de las mutualidades para permitir hacer frente a los peligros que corren los soldados del fuego.

A la hora anunciada, aproximadamente, tuvo lugar el banquete oficial en Robinson.

Después del mismo, gentilmente invitados para ello, la mayor parte de los congresistas formamos cola para subir a bordo del helicóptero de la protección civil. La delegación española, constituida por los señores Lumbreras, Esteban y el redactor de estas notas, fue amablemente invitada a salir de la cola y a emprender uno de los primeros vuelos realizados. Las exhibiciones llevadas a cabo por el experto piloto, con nosotros a bordo, nos hubiesen convencido en aquel momento si el convencimiento no lo lleváramos ya con anterioridad tan arraigado, de las posibilidades del helicóptero para la extinción de muchos y determinados incendios y para la práctica de múltiples salvamentos.

En el estadio municipal de Moulías tuvo lugar más tarde una importante manifestación deportiva a cargo del equipo especial de monitores del Regimiento de Zapadores Bomberos de París, formado, si no recordamos mal, por 27 magníficos gimnastas. Realizaron diversos números de gimnasia ornamental y diversos ejercicios individuales y de conjunto en el potro, barras fijas, anillas, etc., siendo con justicia muy aplaudidos en todos ellos.

El lunes siguiente fuimos obsequiados con una excursión en auto por la vía del *Armagnac*, visitando las bodegas cooperativas del famoso licor y comiendo en una pintoresca población del recorrido, presidiendo la mesa el alcalde de la misma.

No podemos terminar sin reiterar a los organizadores del Congreso nuestro agradecimiento por haber asistido al mismo como invitados de honor y por las múltiples atenciones dispensadas a la delegación española, felicitando al propio tiempo a todos ellos por el éxito del mismo y, especialmente, al comandante del Cuerpo de Zapadores Bomberos de Auch, capitán Barbat, que fue, como es lógico, el alma de dicha organización, y a cuya acertada e intensa labor se debe, en gran parte, dicho éxito.



**El magnetofón español
de calidad internacional**

SOCIEDAD ANONIMA DE EDIFICACIONES MECANIZADAS
CONSTRUCCIONES SADEM PREFABRICACION
Avda. Puerta del Angel 40, 2.º 4ª BARCELONA Tels. 231 1678-231 99 32-231 62 13

SCHANGELINE

FABRICA DE PINTURAS,
BARNICES Y ESMALTES

BARCELONA

CARPINTERIA, EBANISTERIA,
PERSIANAS ENROLLABLES Y
RESTAURACION DE MUEBLES

Luis Galve Yuste

TALLER: PARTICULAR:
la Granja, 8 - Teléf 235 86 79 - Rabassa, 58 bajos
BARCELONA - 12

PRODUCTOS
FENO, S. L.
FABRICA DE PRODUCTOS QUIMICOS

Pasaje Sagués Letra A (Clot) Teléf. 251 71 11
(Mallorca - Trinxant) BARCELONA

TINTORERIAS **IRIS**
ANTIGUA TINTORERIA FRANCESA

LA MEJOR

SUCURSALES Y DELEGACIONES
EN TODA CATALUÑA
LAVADO A SECO UNICAMENTE

Martí, 43
Teléfono 227 43 42 BARCELONA - 12

FABRICACION Y TRANSFORMACION DEL CERDO

Casa HUGUET
Emilio Huget Huget

VENTAS AL MAYOR Y AL DETALL

FABRICA Y DESPACHO:
Progreso, 44 - Teléfonos 205 53 30 - 205 63 87
HOSPITALET (Coll-Blanch)

ELECTRONICA
J. Velázquez

Brusi, 40-46 - BARCELONA - Tel. 227 15 61 - 585

Industrial TV

IMPERMEABLE
NUVOLE

Plásticos VERA
(AGUSTIN VERA MARTINEZ)

ARANDELA PARA TAPON
CORONA PATENTADA

Córcega, 605
Teléfono 235 78 76 BARCELONA-13

MATARÓ

El Cuerpo de Bomberos a la vanguardia...

LA CAMPAÑA DE REYES Y OTRAS COSAS

del periódico MATARÓ

Si el valor de las personas con relación a su comportamiento para con la sociedad en que viven pudiera clasificarse en categorías, es seguro que los Bomberos de Mataró estarían situados, particular y corporativamente, en primerísimo lugar.

Por si la actuación en épocas pasadas hubiera sido olvidada, bastarían sus últimas actuaciones con motivo de las recientes inundaciones catastróficas sufridas por nuestra provincia, para acreditarlo con creces.



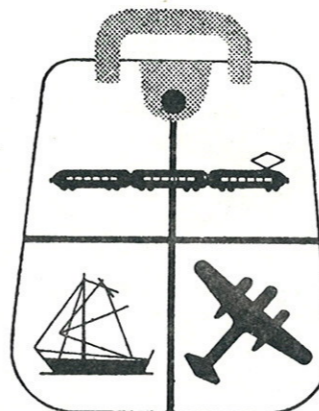
Los bomberos de Mataró en el hundimiento del Hotel Taurus de Pineda de Mar.

bate contra el fuego, las inundaciones o cualquier otra calamidad. En la pasada noche del 25 de septiembre, sólo unos cuantos mataroneses saben que la mayor parte de los miembros del Cuerpo de Bomberos, a los que nadie había convocado, pues la falta de fluido eléctrico lo impidió, abandonaron sus casas presentándose libremente en el Parque, a fin de que por sus jefes y mandos les fueran asignadas las misiones de auxilio que fueran necesarias. Y durante la noche entera, sin ruidos ni propaganda, llenaron la ciudad de su presencia, especialmente en las zonas castigadas por las inundaciones. Y todo ello no representaría nada, si al día siguiente y al otro, y al otro, no hubieran estado trabajando ininterrumpidamente, prestando su auxilio en Montcada y en Tarrasa.

Y en las últimas inundaciones de la provincia de Gerona, los Bomberos de Mataró, también calladamente, acudieron a Tordera, donde permanecieron más de 24 horas trabajando. Fueron los primeros en llegar allí, como en Pineda, como en Tossa de Mar, sin siquiera la humana satisfacción de comprobar que la gran prensa diera cuenta de su actuación. La "gran prensa" olvida casi siempre la labor callada, eficiente y dura de los Bomberos de Mataró, con pocos medios materiales, sin duda, pero con un espíritu de servicio insuperable, muy por encima de las propagandas y la espectacularidad escandalosa que constituye el aliciente cultural-informativo de la gente.

Yo quisiera que toda la ciudad fuera consciente de lo que representa el hecho de que un puñado de hombres esté efectivamente y "siempre", en pie de com-

Y es ahora, al acercarse la Navidad y Reyes, que el Cuerpo de Bomberos, pide una colaboración a los ciudadanos de Mataró. Piden una ayuda, no para ellos, sino para los ancianos y niños recogidos en los centros



hispano olivetti

Con la portátil Pluma 22
que siempre les acompañará,
escriban las palabras
que les unen
al mundo de los amigos
y al del trabajo.



Pluma 22

CONSULTEN LAS CONDICIONES DE VENTA: Bbla. Cataluña, 7 - Teléf. 231 26 07 - BARCELONA

benéficos de la ciudad. Para que puedan vivir la ilusión de un día de ingenuidad y de alegría, el día de Reyes, con la compañía real y espiritual de la población.

El Cuerpo de Bomberos no pide la ayuda ni ad-



Los Reyes Magos distribuyendo donativos entre los ancianos del Asilo.

mite el pago de sus servicios a la ciudad, unos servicios que, de tener precio, sería enorme, por los riesgos que comporta y por el sacrificio que representa. Sin

embargo, esta ayuda que no pide y reclama para sí, la pide para la Campaña de Reyes de los Centros de Beneficencia de la ciudad. En justa compensación, la ciudad de Mataró debería depositar con abundancia en las personas de los Bomberos Voluntarios sus obsequios y su aportación para que el éxito de la Campaña de Reyes sea completo.

Como siempre, los Bomberos no trabajan ni piden para sí... piden y trabajan para los demás.

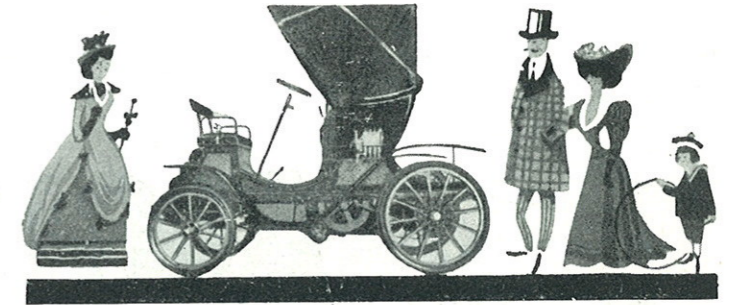
J. B. C.

wertheim
cose mejor

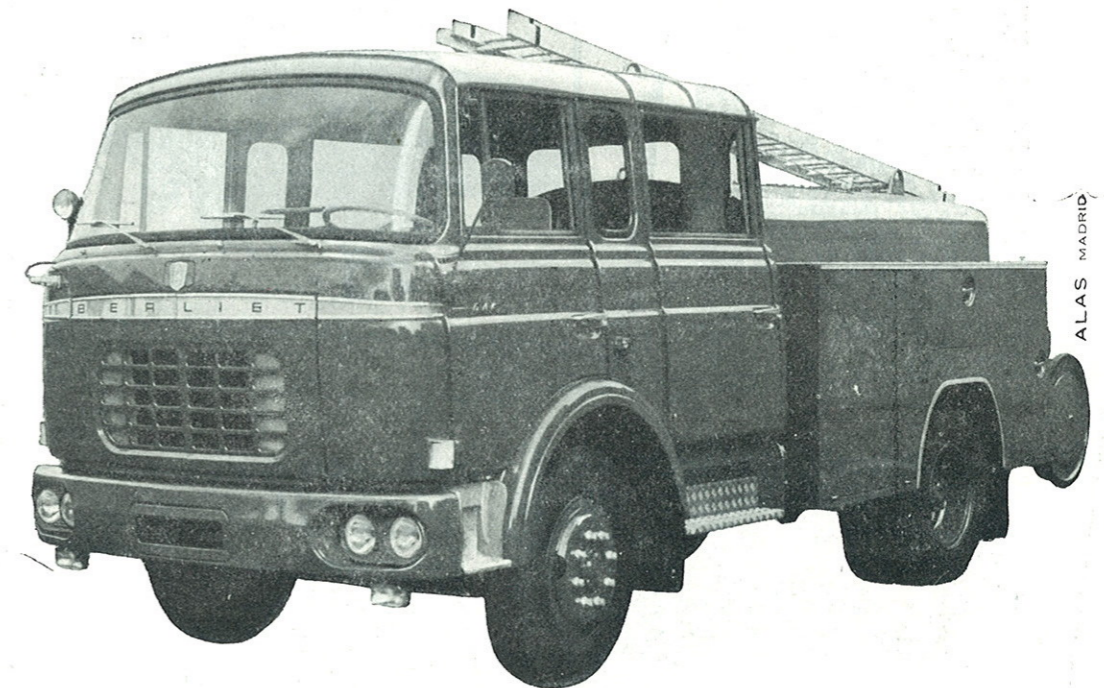
**refresca
mejor**

Jabón
AGUA LAVANDA
A. PUIG & C^{SA}

67 años de
experiencia



MAS DE **50.000**
UNIDADES EN SERVICIO



JUSTIFICAN LA FAMA DE

LAS AUTOBOMBAS DE INCENDIOS

 **berliet**
ENTREGA INMEDIATA

PIDA INFORMES A:

D. C. I.
DEFENSA CONTRA INCENDIOS, S. A.
Antonio Vicent, 65 - Madrid-19

MOTOCAR
VELAZQUEZ, 14
MADRID-1

ALAS MADRID

ALGUNOS

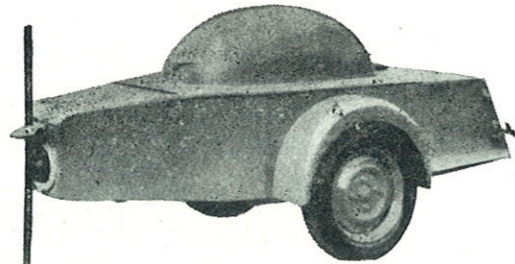


de los éxitos...

MOTOBOMBA REMOLCABLE M. P. R. - 60

- Motor de gasolina, 4 tiempos, tipo Peugeot "403" con arranque eléctrico.
- Bomba de cebado automático con un orificio de aspiración de 100 mm. y 2 salidas de 70 mm.

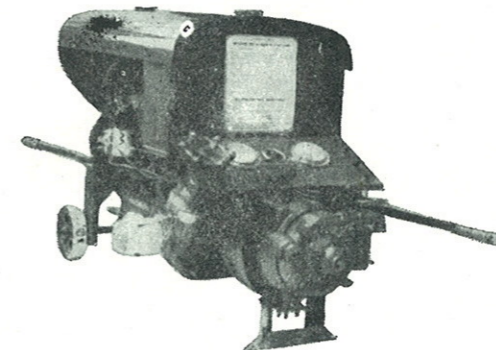
Rendimiento 60 m.³/hora a una altura de aspiración 7,8 mts. y una presión de 12,400 Kgs./cm.²
Caudal máximo: 90 m.³/hora.
Presión máxima: 20 Kgs./cm.²



AUTOBOMBA GAK - 17

- Motor de gasolina, 6 cilindros, 150 C. V.
- Tanque de agua de 3.000 litros.
- Cabina "relaxe" especial para 10 hombres.
- Bomba de cebado automático con un orificio de aspiración de 100 mm. y 2 salidas de 70 mm. Una de 22 mm. para agua pulverizada.

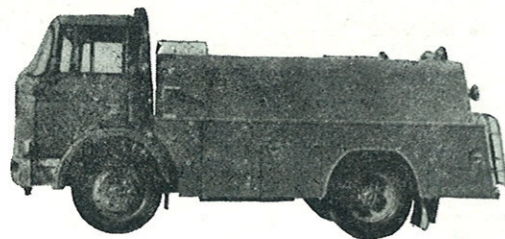
Rendimiento 90 m.³/hora a una altura de aspiración de 7 mts. y con una presión de 27,200 Kgs./cm.²
Caudal máximo 110 m.³/hora. Presión máxima: 40 kilogramos/cm.²
• Dispositivo de primer socorro y dispositivo de Espuma de Aire.



MOTOBOMBA M. P. P. - 30

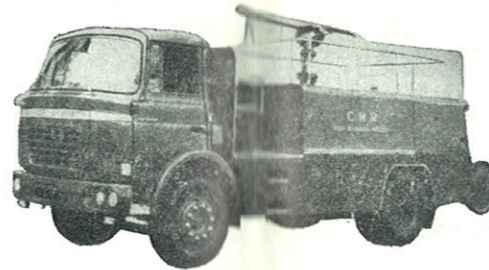
- Motor de gasolina, 4 cilindros, 33 C. V.
- Bomba de cebado automático: un orificio de aspiración de 70 mm. y una salida también de 70 mm.

Rendimiento de 30 m.³/hora a una altura de aspiración de 6 mts. y una presión de 10 Kgs. Caudal máximo 60 m.³/hora. Presión máxima 18,100 Kgs./cm.²
Consumo por hora: 8 litros.



AUTOBOMBA TANQUE GAK - 17

- Equipado con tanque de 3.500/4.000 litros. Cabina simple.
- Bomba, motor y demás características, iguales a las del GAK-17



AUTOBOMBA TANQUE GBK - 18

- Especial para fuegos de hidrocarburos. Equipado con tanque para espuma, de 4.000 litros.
- Bomba de 120/150 m.³/hora.
- Producción de Espuma de Aire: 12 a 16 m.³ minuto en la lanza de torreta y 8 m.³/hora en las dos de la parte posterior.
- Motor auxiliar para alimentación de la bomba con líquido espumógeno.

FURGON MIXTO GAK - 17



Entregas inmediatas

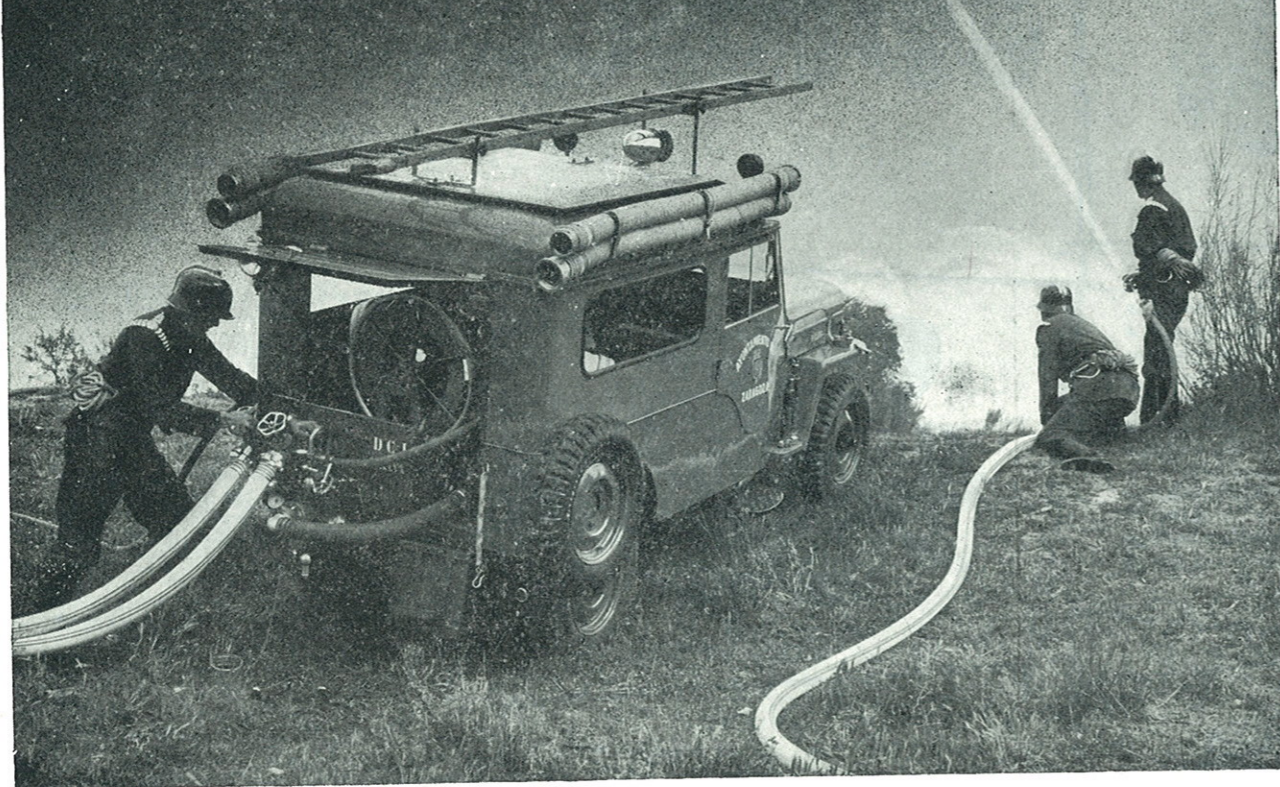
ALAS



ANTONIO VICENT, 65. MADRID - 19

del "PARQUE **berliet**" 
MOTOCAR 
VELAZQUEZ, 18. MADRID

**EL FUEGO surge
en cualquier lugar...**



**A cualquier lugar
llega un AUTOEXTINTOR WILLYS - DECEI**

CARACTERISTICAS

- Chasis jeep Willys- Viasa, tracción sobre las cuatro ruedas.
- Bomba Decei en bronce, de autocebado, de 60 m³/hora.
- Presión de trabajo 8 Kgs./cm², y máxima de 17 Kgs./cm².
- Devanadera de "Primer socorro", con lanza para chorro y agua pulverizada.
- 4 salidas de impulsión de 45 mm.- Dispositivo para Espuma de Aire.
- Tanque para agua.

Consulte, sin compromiso, a:



Antonio Vicent, 65 Madrid

AUTOTRADE, S.A.

Villanueva, 24 Madrid



**ESTUDIO PRACTICO SOBRE LOS FUEGOS DE BOSQUE
EN GASCUÑA Y PROVENZA**

Por el Jefe de Batallón Sarraute, Director Departamental de la Protección Civil, Inspector Departamental de los Servicios contra Incendios y de Socorros de Gers (Francia).

Artículo aparecido en la revista "Protection Civile et Industrielle", mes de agosto de 1962, y cuya difusión hemos considerado ofrece interés para todos los que se preocupan de la lucha contra los fuegos de bosque, máxime después de los numerosos incendios que este verano han destruido extensas zonas forestales de nuestro país.

Traducido por Nuria Figueras.

Este estudio, que en 1957, época en la que mi sangre hervía ante las inmensas y mortales lagunas observadas en el sector mediterráneo, había yo intentado hacer lo más sucinto, pero también lo más completo posible, no tenía la pretensión de dictar normas, sino el deseo de aportar su contribución a los trabajos ya emprendidos por todos aquellos a quienes preocupaba la lucha contra los fuegos de bosque, lucha examinada por mi parte bajo el aspecto de la prevención.

Considero, en efecto, que al igual que para los incendios urbanos, la lucha contra los siniestros forestales presenta dos aspectos bien definidos e inseparables:

La prevención.

La previsión.

Si la prevención incumbe a los técnicos del Ministerio de Agricultura, Aguas y Bosques, y a las Asociaciones Sindicales, la previsión concierne a los bomberos. Hagamos resaltar que son estos dos aspectos: prevención y previsión y sus artesanos, los que hacen la defensa de los bosques contra el incendio y es su estrecha compenetración la que ha asegurado su éxito en las Landas.

A menudo en este estudio se hallará un paralelo entre el sector de las Landas y el sector mediterráneo; sobre todo que no quiera verse la exaltación de uno y la crítica del otro, si bien es preciso convenir que el uno se ha organizado notablemente desde 1949 y que el otro (posiblemente el más peligroso) no tiene aún en 1962 ninguna organización eficaz. Es verdad que desde 1957, gracias a los esfuerzos de mis colegas y de todos los bomberos provenzales, al apoyo del Ministerio del Interior, se han realizado mejoras de detalle en el potencial de lucha (se les ha dado, ¡al fin!, vehículos-cisterna "todo terreno" ligeros, se han construido algunos observatorios), pero esto es nada al lado de lo que hace falta hacer, y mientras escribo estas líneas la radio habla de evacuaciones de casas en La Ciotat! ¿Qué es, pues, lo que espera Provenza para poner en práctica una organización regional especializada?

Evidentemente, nadie ha olvidado que es el incendio de las Nuevas Galerías de Marsella y sus muertos y, sobre todo, el que se hayan chamuscado las cortinas de la habitación del Presidente del Consejo en el Hotel Noailles, lo que ha provocado la refundición del servicio nacional de socorro; que son los ochenta muertos de Saucats, cerca de Burdeos, que en 1949 han dado al consejero de Estado, Sr. Faugere, y al comandante Sandou los medios de crear esta espléndida y rentable organización que es la defensa del sector de las Landas. Esperemos que Provenza, mi país de corazón y de adopción, no esperará estas hecatombes para organizarse. Y el día en que creará alguna cosa coherente, eficaz, rentable, si este estudio, aunque modesto e imperfecto (habría tanto que decir sobre la materia) aporta su granito de arena al edificio, yo podré pedir el retiro, que será apacible y confiado a la sombra de los jóvenes pinos en los que las cigarras reanudarán sus cantos.

CAPITULO PRIMERO

DIVERSIDAD DE LOS FUEGOS DE BOSQUE

En primer lugar yo quisiera persuadir a todos aquellos que, no siendo forestales, se interesan de cerca o de lejos en la protección de nuestros bosques de resinosos o en la lucha contra los grandes fuegos de maleza, que no se ha de hablar de "fuego de bosques", sino de "fuegos de bosques", ya que éstos, como vamos a ver, son tan diversos como la diversidad de los lugares, de las épocas e incluso de los días en que se originan.

Para aquel que conozca un poco las regiones forestales francesas, se ve fácilmente que no hay nada en común, aparte el árbol —el pino— (y aun éste no es el mismo en todas partes) entre el bosque de Gascuña —los macizos de Maures y de Esterel—, las landas de Charente y las garrigas de Vaucluse o de Gard.

En la inmensa extensión de 1.200.000 hectáreas del bosque de

Gascuña, qué diferencia también entre la región de las dunas de la costa oceánica de Medoc o de las Landas, espesa, desierta, deshabitada, y los bosquecillos de los confines de Armagnac o de Lot-et-Garonne. Entre las hermosas arboledas del bosque explotado y el matorral de las zonas periféricas o desiertas, ¿no se impone ya de por sí una diferencia de acción?

Se pueden, asimismo, comparar los escarpados y las gargantas de Maures y sobre todo el Esterel con las monótonas extensiones silvestres o las inmensas marismas del bosque de las Landas.

Diferencia geográfica y física entre los puntos incendiados, pero también diferencia etnológica, y este elemento no es uno de los menos importantes.

El habitante de las Landas, que vive de "la sangre" de su floresta —los renuevos—, la cuida con una solicitud que no tienen los de las otras regiones.

Igualmente, existe diferencia con respecto a las estaciones. Un fuego en primavera, cuando la llama corre sobre la corteza de la superficie devorando las malezas quemadas por el hielo del invierno y en el que los vehículos se hunden en el subsuelo empapado de agua, no se parece en nada a los grandes fuegos del verano, en los que el terreno es sólido bajo las ruedas de los coches, en los que los helechos y las retamas reverdecidos frenan el fuego del bosque bajo, pero en los que el grado extremadamente pequeño de la hidrometría del aire implica fenómenos de destilación y de formación de gases explosivos, prácticamente desconocidos a fines del invierno.

El primero es un fuego de bosque bajo, el segundo es frecuentemente un fuego de "copas de árbol".

Si, a pesar de todo lo que antecede, queremos caracterizar el "fuego de bosque" con el solo objeto de distinguirlo de los fuegos ordinarios, podemos hacerlo siempre que consideremos el incremento de las dificultades del uno en relación con el otro.

Dificultades de detección.— Incluso en lo alto de las torres de vigía es a menudo difícil, al principio de la primavera o en el otoño, discernir en los primeros momentos un comienzo de incendio de una simple incineración que no ha sido avisada al puesto de mando. ¿Reglamentos? Existen, desde luego, pero todo el mundo sabe que son poco respetados en nuestro Mediodía. ¿Y la bruma azulada de los días de verano en el cielo provenzal permite siempre advertir el tenue humo que se eleva de un valle de Maures? Desde luego que no.

Dificultades debidas a la rapidez de extensión.— Un incendio urbano es, por lo menos en su principio, parcialmente limitado y estático. El fuego de bosque, por poco que sople el mistral provenzal o el viento oceánico, va a galopar desde los primeros segundos. En el bosque de Gascuña hay cortafuegos, realizados con un inmenso trabajo, pero en realidad el bosque no puede dividirse en secciones como si se tratara de un huerto, y para conservar limpios los cortafuegos existentes se necesitan capitales de los que no disponen siempre los propietarios.

Dificultades de acceso.— Es éste uno de los puntos cruciales del problema. Si a los pocos minutos de haber sido detectado un fuego, se ha podido determinar bastante exactamente dónde está situado (esto es fácil en las Landas, pero en Provenza es diferente), por contra, incluso conociendo perfectamente la región, es a menudo muy arduo el llegar hasta él; región pantanosa en las Landas; escarpada en el Esterel, camino fácil, pero obstruido durante un buen trecho; un puente que se ha derrumbado y de lo que no se tenía aviso; etcétera.

Dificultades de reconocimiento.— En un fuego urbano, por importante que sea, es relativamente fácil el efectuar un reconocimiento y determinar su contorno; en un fuego de bosque, la punta sobre la que uno se lanza "a priori" oculta a veces una segunda más importante y que galopa más rápidamente aún que la primera.

Dificultades de mando.— Como veremos, el mando, por bien organizado que esté, en un gran incendio llega pronto al momento en que no sabe qué hacer; los aparatos de enlace tienen las "pannes" normales de las cosas mecánicas; los propietarios que

ven destruirse sus bienes pierden la cabeza, acaparan los vehículos, quieren desviarlos de su destino, etcétera.

Dificultades debidas al factor humano.— Los bomberos forestales, incluso los más valientes, declaran haber tenido miedo por lo menos una vez. En cuanto a mí, confieso haber tenido miedo, mucho miedo, en tres casos bien precisos: en Gironda a la edad de 15 años, en los Maures en 1942 y en las Landas en 1949, y no me avergüenzo de ello.

* * *

No creo sea necesario extenderse por más tiempo para vencerse de las dificultades múltiples e inmensas que suscita el problema de la lucha contra los fuegos de bosque. Razón de más para organizar la prevención y la previsión de las regiones forestales, no a la escala del incendio urbano o del centro de socorro ordinario en la improvisación, no a la de una organización general inadaptada, sino a la escala regional, y sobre las bases de una estructura especializada, profesionalizada en parte, adaptada en todos sus detalles a las particularidades del riesgo a combatir.

CAPITULO SEGUNDO

MEDIOS UTILIZADOS ACTUALMENTE

Examinaremos en este capítulo los medios utilizados actualmente para luchar contra los fuegos de bosque y, en primer lugar:

SECCIÓN I.— Material automóvil.

Cualesquiera que sean los fuegos de bosque, podemos clasificar los vehículos de fuego en tres categorías:

- vehículos de reconocimiento y de enlace;
- vehículos de combate;
- vehículos de aprovisionamiento de agua.

Oigo a menudo hablar, incluso recientemente, de hacer estudiar a los constructores un "vehículo-tipo" para incendios de bosque. Este sería, desde luego, de gran capacidad de transporte de agua, provisto de una potente bomba; sería también "todo terreno", anfibia en las marismas, rápido en la carretera, capaz de franquear la zona arenosa de las dunas, poseyendo gran facilidad de puesta en marcha. ¡No he oído decir que se haya considerado el proveerlo de rotor para que pudiese actuar también como helicóptero, pero es posible que haya alguien que haya ya pensado en ello!

Mientras se espera la presentación de tal maravilla, así como la concesión de los créditos necesarios para su adquisición en serie, teniendo en cuenta lo que hemos intentado precisar en el capítulo precedente pienso que, por el momento, es más rentable trabajar con un material que, aunque no sea una maravilla, ha demostrado su aptitud, si bien es susceptible de ser mejorado en sus detalles.

a) **Vehículos de reconocimiento y de enlace.**— Son, sin duda alguna, los "jeeps". En las Landas pasan por todos los sitios. En los Maures los he visto franquear crestas rocosas en las que incluso un hombre a pie se hubiera visto obligado a hacer un poco de escalada.

El equipo no va a diferir apenas, ya se trate de una unidad para las Landas o de una unidad provenzal. Veremos en primer lugar que consta de una radio capaz de enlazar, ya sea directamente, ya sea por relays, los combatientes y el mando. Veremos también un equipo de socorrismo con lo necesario para picaduras de serpiente, viveres de reserva (conservas y galletas de guerra, una comida para seis hombres), repuesto de gasolina y aceite, mapa del país (Michelin), con marcas de los puntos de agua y pasos difíciles; llaves para los puntos de agua del sector; estacas para jalonar y, por último, un equipo sumario para las "pannes": bujías, correas de ventilador, etc. Una pala, un pico y un extintor completarán el equipo de este vehículo.

b) **Vehículo de combate.**— Es aquí donde se impone la distinción entre Landas y Provenza y donde se elimina el famoso "vehículo-tipo" de fuegos de bosque.

En los países mediterráneos, en efecto, el vehículo de combate que pasa por todas partes es el jeep-tanque de 300 litros. La motobomba de 4 ó 5 m.³ o incluso el Dodge 4/4 de 600-800 litros. (Los 4/4 Renault con que se han equipado los departamentos mediterráneos después de este estudio y que son más recientes que los Dodges parecen ser perfectamente adecuados.)

En las Landas es el G.M.C. con tanque de 3.500 litros y motobomba de 30 m.³. Tanto que se trate de unos o de otros, la bomba tiene que ser independiente del motor del vehículo. Si éste sufre "panne", que el personal pueda por lo menos defender el vehículo y su vida con la motobomba. Sobre esto me parece que no hay discusión posible.

Como equipo común hallaremos: equipo de socorrismo, material para reparación de las "pannes" con cable de remolque, mochilas forestales, pala, pico y el precioso mapa con los pasos

y puntos de agua. Además, un vehículo sobre dos tiene que estar provisto de una cabria que le permitirá salirse de un mal paso o ayudar a un compañero.

Pero no es suficiente "pasar" y "llegar", sobre todo se precisa echar agua. Para los coches de 600 a 800 litros no se trata de lanzar agua a pleno rendimiento, y una lanza de pequeño caudal es la más apropiada. Esto es diferente para el G.M.C. y su reserva de 3.000 a 3.500 litros. Después de haber batallado mucho tiempo con lanzas de 7 mm. y a veces menos (lanzas de jardín tipo "Proteo") el Comandante Saldou y yo hemos llegado a la conclusión de equipar los G.M.C. con lanzas de 14 mm. Dispuestos a activar la rotación de los vehículos de abastecimiento, se nos apareció cada vez como más indispensable el poder atacar el fuego, desde la llegada de los primeros coches, con chorros potentes que permitiesen remover grandemente la vegetación baja.

Me acuerdo de haber necesitado personalmente este dispositivo en una ocasión en que el avance fulminante del fuego iba a saltar sin ninguna duda la carretera; los chorros de las pequeñas lanzas se evaporaban antes de llegar al suelo y si los vehículos hubiesen estado equipados con lanzas de 14 mm., o mejor aún, con lanzas de 18 mm., unos hubiesen podido atacar la base, mientras los otros cruzaban sus chorros formando pantallas de agua.

Considero, pues, útil equipar la motobomba del G.M.C. con una salida de 40 mm. con 5 a 8 metros de tubo flexible. La pequeña lanza y el tubo semi-rígido de 20 se conservará, pero en lo que se refiere a este último lo considero que ha de ser más corto (de 10 a 15 metros son suficientes en mi opinión). Por razones de seguridad he llegado a la conclusión de que el sitio del que maneja la lanza está sobre el coche y jamás, salvo en muy raras ocasiones (incineraciones, contrafuegos, etc.) en tierra. Esto es particularmente cierto en la maleza provenzal, en la que todo hombre avanzando a pie en terreno incendiado, fuera del sendero, está perdido en mayor o menor plazo. También se ha suscitado la cuestión de si el tanque del G.M.C. tiene que instalarse en la parte delantera, con la motobomba detrás, o la motobomba entre el tanque y la cabina. Yo me inclino netamente por esta segunda solución por las siguientes razones:

- el gran peso del tanque está situado en medio de la parte trasera;
- la motobomba está protegida por la cabina y no es susceptible de recibir golpes en las maniobras de marcha atrás;
- el que maneja la lanza, protegido por la cabina, está cerca del conductor y de la motobomba;

— si está solo (lo que sucede frecuentemente en las primeras salidas), el conductor puede ver desde su sitio si la bomba funciona bien y puede regular su marcha; en consecuencia, puede asimismo, como veremos, sostener una lanza.

Para terminar muy sucintamente con los vehículos de combate tipo G.M.C., señalemos dos cosas:

- primero la utilidad de los aparatos de control mecánico de la motobomba, aparatos que habíamos comenzado a instalar en forma experimental en los coches de Lot-et-Garonne y que por el juego de luces colocadas sobre el cuadro permiten al conductor controlar de un simple vistazo el engrasado de la motobomba;

— la segunda realización en curso era la instalación, tanto sobre el "capot" como al lado como a través del parabrisas, de una lanza de 45 mm., móvil sobre un soporte fijo que permite al conductor de un vehículo de primera salida (generalmente solo) conducir el coche y atacar el fuego. No es muy reglamentario, pero es una fórmula que puede prestar grandes servicios.

c) No quisiera extenderme demasiado sobre el vehículo o Dodge, intermediario entre el jeep y el G.M.C. Es más manejable que este último, pero sólo transporta de 800 a 1.000 litros de agua. En la zona landesa puede ser útilmente empleado en ciertas regiones pantanosas o accidentadas, pero de todas formas, en una intervención debe ir aparejado a un G.M.C. y su empleo no puede ser generalizado.

Contrariamente, en los países mediterráneos debe dar el "golpe de maza" que se exige precedentemente al G.M.C. de las Landas, efecto que no puede dar el jeep que no lleva agua ni el G.M.C. por sus dificultades de acceso.

d) **Vehículos aprovisionadores de agua.**— En este dominio se impone aún la distinción obligatoria entre fuego provenzal y fuego landés. Aunque suscite protestas, declaro que en la zona landesa no considero de importancia capital los coches abastecedores de agua y esto por las razones siguientes: Para que un aprovisionador de agua sea "técnicamente rentable" debe poder llevar agua que permita llenar varios vehículos. Ya el G.M.C. transporta 3.000 litros de agua. Por lo menos se precisaría un coche con una cabina de 10 m.³—no veo cómo podría evolucionar tal vehículo en un bosque— que debería permanecer en la carretera e incluso en la carretera, que de maniobras, que llos de mangueras para alimentar dos o tres G.M.C. por medio de un mismo aprovisionador, y todo esto sobre una pequeña carretera forestal.

¿Por qué querer ignorar los innumerables puntos de agua del bosque de las Landas? En mi opinión la solución landesa del aprovisionamiento de agua es: rotación de los vehículos de combate a los diversos puntos de agua.

En Provenza, por el contrario, el agua no existe prácticamente, por lo que el combate no puede llevarse a cabo sin la presencia de uno o varios aprovisionadores cerca de los lugares incendiados y el solo abastecedor posible es el G.M.C., que con sus 3.000 litros podrá suministrar agua a los vehículos ligeros, ya que éstos deben alejarse lo menos posible de la línea del fuego. Es por esta razón que yo consideraría bien que el G.M.C. provenzal poseyese un rodete fijo sobre el que se enrollarían 50 metros de 45, susceptibles de ser "enviados" a los coches ligeros situados a un nivel más bajo y que podría así aprovisionarlos a una cierta distancia.

No quisiera terminar esta cuestión de los aprovisionadores de agua sin señalar antes el notable papel desempeñado por los jeeps en los fuegos de maleza del país provenzal, los cuales, de vehículos de combate, se convierten a menudo en los solos aprovisionadores posibles, aunque indispensables, de los innumerables combatientes humanos que, tan pronto como las llamas han sido extinguidas por los jeeps, inundan con sus mochilas la base de la maleza o los troncos incandescentes.

SECCIÓN II.

A) El personal.

¿Cuáles son las diversas categorías de personas, de combatientes, que podemos hallar, y cuál puede ser su empleo?

a) En primer lugar hay los bomberos forestales profesionales. Son bomberos de oficio, reclutados bajo concurso, pagados por un presupuesto departamental especial. Su papel consiste en formar los núcleos de los centros. Si no concibo los centros de defensa forestal contra los incendios sin "benévolo", categoría que se explica más adelante, agregó que no creo en la eficacia de una red, de una estructura de defensa forestal contra incendios, sin los "núcleos profesionales".

Los salarios cuestan caros, es posible, pero es fácil probar, cifras en mano, que un cuerpo profesional de D.F.C.I. es rentable, teniendo en cuenta por una parte todos los trabajos de arreglo del bosque, los trabajos de conservación mecánica y de renovación de vehículos los trabajos de arreglo y mantenimiento del cuartel, efectuados por ellos, y por otra parte los "fuegos" que debido a su intervención inmediata no se convierten en "incendios". Las salidas, factores del éxito, son para ellos cuestión de segundos. ¿Ocurre lo mismo en otras partes? En 1956, en la localidad de San M..., los socorros benévolos "salieron una hora después del tercer aviso de sirena y el incendio duró tres días...".

En la villa de D., al interrogar a un habitante sobre la hora en que había comenzado el incendio que oscurecía el cielo, me respondió: "¡Oh!, el fuego se declaró ayer al mediodía a poco de sentarnos a la mesa", y al preguntarle "Pero, ¿han mandado socorros?" "¡Oh!, sí, todos han salido esta mañana", me aseguró ingenuamente mi interlocutor.

Puedo asegurar que en este último caso el incendio duró más de tres días y que fue preciso movilizar ejército, civiles, etc. El pueblo de F. escapó justo de arder por los cuatro costados y el coste de esta sola operación tuvo que costarse por millones.

A este factor "tiempo", preocupación constante de los bomberos de oficio, se agrega en su favor un elemento de orden psicológico.

¿Por qué se quiere que hombres que son poco o nada pagados por esto abandonen deliberadamente y bruscamente su trabajo para arriesgar su vida (hemos visto que más que ningún otro el fuego del bosque presenta peligros), no para salvar vidas humanas, sino para conservar una riqueza en la que en el 99 % de los casos no tienen parte? En Gascuña es diferente, ya que la mayor parte de los benévolos viven del bosque, pero en Provenza...

b) **Bomberos forestales benévolos.**— Conviene distinguir aquí entre bomberos forestales benévolos y bomberos voluntarios que pertenecen a los cuerpos de los Centros de Socorro de la red del Servicio Departamental contra Incendios, que en razón de su vecindad con la zona forestal pueden ser llamados a intervenir también en la batalla del bosque.

Los bomberos forestales benévolos no tienen oficialmente la calidad de bomberos en el sentido jurídico de la palabra, son "personas civiles" que habitan en la localidad domicilio del centro D.F.C.I., que trabajan más o menos en el bosque o para el bosque (lo que es importante) y que se integran benévolamente al núcleo de profesionales del centro para prestarles todo su potencial y eficacia.

Avisados por las sirenas de las torres o de sus propias fábricas, o bien forman grupos completos encuadrados de segunda salida, con sus conductores, sus radios, sus coches (cuidados por los profesionales) o bien son portadores de lanza de la primera salida, pues es tal su ardor que muchos llegan al mismo tiempo que la salida de los primeros coches. Siempre he profesado sincera admiración a estas gentes que se limitan a unas instrucciones dominicales que, conociendo perfectamente el bosque, son los guías y compañeros indispensables del núcleo profesional. Después de haber visto estos hombres en el trabajo estoy convencido de que un centro D.F.C.I. no puede ser ni eficaz ni "completo" si no está compuesto a la vez por bomberos profesionales y por bomberos benévolos, tal como hemos definido a estos últimos.

Sería de justicia que el mismo reglamento que fijará el estatuto de los bomberos profesionales conceda ventajas materiales y sociales a estos equipos de benévolos que no tienen incluso ni el título oficial de bomberos.

c) Existe otra categoría de "civiles" combatientes del fuego, no quiero llamarlos bomberos ya que de una parte, como los precedentes, no tienen la calidad de "bomberos" en el sentido jurídico de la palabra y por otra parte no pertenecen a un núcleo de profesionales. Son los habitantes de localidades forestales que forman el equipo más o menos heterogéneo de un coche comprado por el ayuntamiento o prestado por la organización de defensa. En la zona landesa estos equipos son, en proporción, poco numerosos, por lo que no tienen más que una acción complementaria y pueden, en cierto modo, mantener contacto con los centros profesionales D.F.C.I.

En Provenza, contrariamente, estos equipos formaban con los Centros de Socorro ordinarios del Servicio departamental la sola estructura del servicio D.F.C.I. Es en este punto donde radica en mi opinión la más profunda laguna del sistema mediterráneo y la razón de su fracaso.

En efecto:

- estos equipos, que no están formados por bomberos, manifiestan siempre una total independencia frente a los mandos, cualesquiera que éstos sean;

- no tienen más que un vehículo por localidad, de donde resulta que no hay trabajo de grupo, no hay cohesión ni tampoco enlace-radio;

- estos coches están más o menos bien cuidados;
- por último, estos benévolos, contrariamente a sus colegas gascones, no son, en su mayoría, trabajadores del bosque, por lo que no tienen para defenderlo ni el factor interés personal ni el conocimiento preciso de los lugares ni, por razón de su independencia, la instrucción elemental para el combate.

El día en que la costa mediterránea suprimirá completamente estas formaciones cuyas intervenciones resultan caras y que entorpecen la red de los Centros de Socorro ordinarios, sin que aporten una ayuda eficaz, segura y coordinada, estoy persuadido de que se recuperarán una buena parte de los créditos necesarios para la creación de cuerpos profesionales.

d) **Bomberos rurales y urbanos.**— Son los bomberos (profesionales o voluntarios) de los Centros de Socorro o de los cuerpos de primera intervención del sistema departamental contra incendios y de salvamentos. Su empleo puede revestir dos aspectos:

El primero consiste en unir un centro urbano o rural ordinario con el centro D.F.C.I. vecino por medio de un vehículo G.M.C. montado por tres hombres, los cuales, en los días en los que ha sido dada la alarma de condiciones atmosféricas críticas, van a reforzar las unidades profesionales del Centro e integrarse a ellas para combatir eventualmente, exactamente como ellas, en

Las cubiertas del presente número de ¡ALARMA! han sido barnizadas en los Talleres

PE SA FA

Pedro Salvadó Falcó
AUXILIAR DE LAS ARTES GRAFICAS

Gárcega, 108 y 110 (entre Galabria y Viladomat)

Teléfono 230 32 62

BARCELONA

Zaller de Cerrajería y Forja
A. Santamaría

Martí Alsina, 24
Teléf. 235 79 07
BARCELONA - 16

El Frigolat

a base de leche con cacao es delicioso
es un producto **Frigo**

"Berreng"



BATIDORAS, FREIDORAS,
MOLINILLOS CAFE, LICUA-
DORES, ELECTRO-GRILLS
ASADORES, HELADORAS, etc.



UNICOLOR S. A.

COLORANTES Y PRODUCTOS QUIMICOS

Importación de productos de las
PRINCIPALES EMPRESAS QUIMICAS ALEMANAS

y venta exclusiva de la producción de
FABRICACION NACIONAL DE COLORANTES Y EXPLOSIVOS, S. A.
BARCELONA

COLORANTES DE ANILINA
PRODUCTOS QUIMICOS
PRODUCTOS AUXILIARES
PARA TODAS LAS INDUSTRIAS
ENGRASANTES PARA CUERO
ESENCIAS PARA PERFUMERIA
MATERIAS PLASTICAS
INSECTICIDAS AGRICOLAS
ABONOS NITROGENADOS

BARCELONA
VIA LAYETANA, 196

MADRID
GURTARAY, 5

JUAN de la C. XIFRA

AISLAMIENTOS TERMICOS

INDUSTRIA, 301
TELEF. 236 87 37
BARCELONA

Confecciones TEXAS DE LORENZO VILA

CONFECCIONISTA MAYORISTA - MAYOR Y DETALL

Extenso surtido y precios sin competencia en GRANOTAS, PANTALONES, MONOS, PESCADORAS, AMERICANAS, SAHARIANAS, azules para taxistas y CAZADORAS para Caballero y niño, de las mejores calidades, en azul fina, panas, chevots, frescos, algodón y lana, prendas de piel y ante para señora, caballero y niños.

CREADORES del genuino TEXAS para caballero, señora y niño con cremalleras y repuntes, modelos americanos.

CENTRAL:
Muntaner, 17
Teléfono 243 24 68
SUCURSALES:
San Antonio Abad, 19
Alta San Pedro, 54
Cruz Cubierta, 70
Sans, 131
Puerto Príncipe, 91
OFICINAS Y TALLERES:
Villarreal, 8
Teléfono 243 68 48
BARCELONA

el cuadro de grupos. Para esto es necesaria una instrucción común y frecuente. Es un sistema que ha dado muy buenos resultados y que permite acrecentar la potencia del Centro. La sola dificultad que se ha hallado es que en el fuego este vehículo tiene que estar bien encuadrado, si no, por temor humano o falta de costumbre el personal vacila y no se emplea a fondo.

Segundo empleo.— En el plan departamental de intervención D.F.C.I. estará previsto que cuando se dé la alarma, el vehículo de tal o cual Centro de Socorro, en lugar de ir a reforzar un centro D.F.C.I. como precedentemente, quedará agregado al mando. Este vehículo único será entonces empleado en un trabajo bien conocido de los bomberos urbanos y rurales, a saber: la protección de granjas o de casas aisladas dentro del bosque. Una cosa más deberá tenerse en cuenta: la de no enviarlos sino a las regiones que ya conozcan y, además, será conveniente adiestrarlos, darles confianza con el fin de que "resistan" en su granja cuando se vean rodeados por el incendio.

e) **Personal civil.**— Es decir, no teniendo ni de cerca ni de lejos la calidad de "bomberos".

Son, en primer lugar, los miembros de las Asociaciones Sindicales Forestales y los jefes de la *lucha forestal*, ayudantes técnicos de los alcaldes. No es posible hacer algo en serio ni durable sin una colaboración estrecha y confiada entre los elementos bomberos y estas personas, usuarios del bosque, propietarios, técnicos; su sitio está previsto en los diversos grados del mando y sus opiniones son en muchos casos las que deben dictar al Jefe de los Socorros la conducta a seguir.

En lo que concierne a los "mirones" o a los espectadores, siempre numerosos, a menudo dispuestos a la crítica, incluso al insulto, conviene no utilizarlos jamás (a menos que se hallen entre ellos médicos, socorristas, etc., en cuyo caso quedarán afectos al puesto de mando); en cuanto a los otros, se ha de pedir a los servicios del orden que los dispersen.

PIRECILINA

DOLOR DE CABEZA GRIPE-REUMA

Una marca de garantía



TERMOS ELCTRICOS



CALENTADORES GAS HULLA GAS BUTANO



HEKLA

desde 1888 siempre a la vanguardia de la técnica

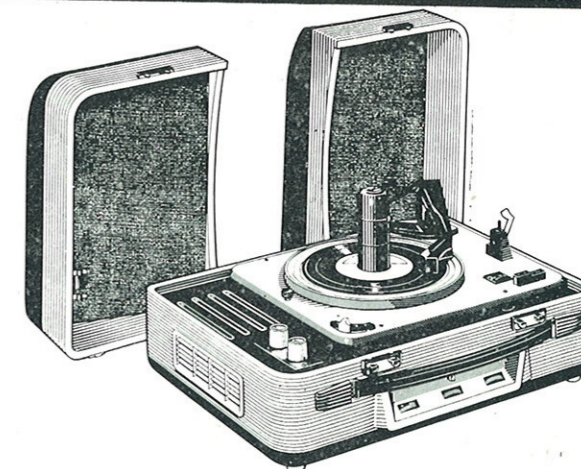
PERFUMERIA LA FLORIDA



Gran surtido de artículos de perfumería cosmética y objetos para regalo

PROVENZA, 194
BARCELONA

Presencia instrumental



Exija de un tocadiscos, presencia instrumental. No se conforme con menos. ¡Es tan maravilloso entornar los ojos y tener la sensación de que los intérpretes se hallan a nuestro lado!

El modelo automático ESTEREO 1001 de COSMO-DUALETTE, le brindará esa agradable sensación de transparencia, brillo y presencia desconocida hasta ahora.

TOCADISCOS AUTOMATICO ESTEREOFONICO

COSMO

Dualette

FABRICADO POR INDUSTRIAS COSMO - BARCELONA

f) *Personal militar o semi-militar.*

La tropa.—Tiene el mérito de ser disciplinada, encuadrada, tener radio, ser casi inagotable, pero su empleo cuesta caro, muy caro y, sobre todo, no está adiestrada, pues unas pocas conferencias dadas a los soldados no harán de ellos unos bomberos forestales.

Hemos visto que el fuego de bosque da "miedo" muy a menudo, muchas veces sin motivo, afortunadamente, pero a veces es "serio", como en 1949; además, con la experiencia adquirida en la materia, considero ahora como una falta del mando el emplear los soldados en el fuego y el hacerlos combatir con mochilas o con batefuegos. Cuando la vigilancia no pueda resultar peligrosa (esto es posible en las Landas, pero resulta incierto en Provenza), se puede emplear en último caso la tropa, pero poniendo un jefe de sector civil o un bombero profesional al lado de cada jefe de sección militar, pero convendrá darles más bien una misión de vigilancia en el sentido estricto de la palabra más que de combate.

Los C.R.S. (Cuerpo de policía especial).—Muchos comandantes de unidades C.R.S. estacionadas en las zonas forestales han

intentado dar a sus hombres una formación "bomberil". En Provenza constituían parte de los elementos complementarios y de primera salida. He utilizado grupos de C.R.S. en la "vigilancia" y me he felicitado por ello; serios, valientes, disciplinados, provistos de radio, cuando falla la población civil (lo que sucede a menudo) y que entre los bomberos que han combatido durante horas comienzan a efectuarse relevos, los C.R.S. son los elementos seguros de la vigilancia, con la condición de emplearlos en unidades constituidas, pero tampoco los veo apropiados para el combate directo.

Los gendarmes.—Su función está ya sobrecargada con los informes y el servicio del orden para que se les haga servir además como bomberos. No obstante, se puede utilizar su red de radio para enlazar, principalmente con las subprefecturas.

Personal administrativo y técnico (agentes de Puentes y Caminos, Correos, etc.).—A menudo he hallado entre estos funcionarios un apoyo precioso. He visto a un cartero ponerse a mi entera disposición como agente de enlace-moto y me fue muy útil. Un ingeniero en jefe de Puentes, al que me unían verdaderos lazos de amistad, al margen por completo del servicio, había estudiado la participación efectiva de los agentes de Puentes y Caminos en la D.F.C.I. Conviene poner en práctica y planificar estas colaboraciones, pues son muy eficaces. Toda esta gente son funcionarios, cuyo ascenso puede verse beneficiado por una nota de agradecimiento de la Prefectura a sus jefes, y ellos lo saben. Además, tienen motos, bicicletas, conocen el país, pues lo recorren cada día, y pueden constituir excelentes agentes de enlace, pero a condición de que esta participación esté ordenada, organizada de antemano, prevista para tal o cual caso, sino las mejores buenas voluntades empleadas en la confusión no hacen más que acrecentar ésta.

B) Instrucción del personal.

a) *La tropa*—El factor de instrucción más importante es, en mi opinión, el conocimiento del terreno. El conocimiento del terreno se adquiere, en primer lugar, en lo que hace referencia a los bomberos profesionales, por la ejecución de trabajos forestales de invierno. Es este un magistral hallazgo de la organización creada en las Landas. Los bomberos forestales efectúan en invierno con los tractores trabajos de desbroce, de trazado, de conservación de las pistas y de los cortafuegos. Este sistema, además de su rentabilidad financiera, es el más apto para inculcar a los hombres el conocimiento del terreno. Esta instrucción práctica será completada por sesiones, por lo menos semanales, de marchas a través del bosque, en el transcurso de las cuales los bomberos del sector harán conocer el terreno, sus accesos, sus peligros, a sus camaradas de otros sectores. Todas estas enseñanzas estarán materializadas por la puesta al día de mapas individuales. Bien entendido, estos estudios se harán de día, pero también de noche. A las sesiones semanales asistirán, tanto como puedan, los bomberos voluntarios de los centros rurales integrados al sistema D.F.C.I.

El socorrismo.—En el bosque se está lejos de todo, y por ello los bomberos profesionales y los benévulos (ellos mismos lo han pedido) recibirán una instrucción elemental de socorrismo.

Curso de mecánica.—Indispensable a los conductores.

Instrucción radio.—Hablar por radio de forma clara y concisa necesita una cierta habilidad, por lo que es preciso una instrucción previa.

Instrucción a los porta-lanzas y a los conductores.—Unos tendrán que aprender a ir de prisa y por todas partes sin forzar el vehículo y los otros a administrar el agua.

Instrucción del fuego.—Para asegurar ésta hay un ejercicio recién hallado y "rentable" que es el constituido por los trabajos de "incineración" realizados por los bomberos profesionales al principio y al fin del invierno.

b) *Los cuadros: oficiales y suboficiales.*—La instrucción de éstos se efectuará por maniobras mensuales y en el curso de las críticas de las operaciones después de un gran fuego. Sin embargo, estoy persuadido de que esta instrucción no alcanzará su plena eficacia hasta que no sea desarrollada a escala regional, incluso nacional. Desgraciadamente, ni en Gascuña ni en Provenza existe nada en este sentido.

Finalmente, bajo la rúbrica instrucción quisiera mencionar las reuniones anuales de primavera, en el curso de las cuales (en Gascuña) todas las personalidades de toda la organización forestal (civiles, bomberos, asociaciones sindicales, diputados) hacían el resumen del año transcurrido y tomaban, bajo la autoridad del prefecto, todas las disposiciones útiles para la estación venidera.

SECCIÓN III.—Medios diversos.

1. *Los puntos de agua.*—Hagamos inmediatamente la distinción entre puntos de agua artificiales y naturales.

a) *Puntos de agua artificiales.*—Bajo el impulso de la Organización para la renovación de las Landas de Gascuña, la región landesa se halla cubierta de castillos de agua. En su construcción han sido tenidos en cuenta dos objetivos bien definidos: por una parte la alimentación de los vehículos contra incendios, y por otra la alimentación de la red de conducción de agua de los ayuntamientos.

b) *Puntos de agua naturales.*—Son legión en el bosque de las Landas y pueden acondicionarse con poco gasto. Es hacia esta solución que se ha lanzado la Asociación Sindical Forestal de Lot-et-Garonne, ayudada financieramente por el Consejo General (en España este organismo equivale a la Diputación Provincial). Y no solamente el bosque de Lot-et-Garonne se halla ahora esmaltado de puntos de agua debidamente acondicionados, sino que todos estos puntos de agua están balizados en los comienzos de las grandes vías de comunicación por Puentes y Caminos y que han sido fabricadas por los bomberos profesionales con créditos de la Asociación Sindical.

Este problema de los puntos de agua, que puede considerarse como casi resuelto en Gascuña, reviste en Provenza una complejidad mucho más considerable. Por otra parte, no he tenido tiempo de estudiar mucho la cuestión, pero me parece que la solución parcialmente adoptada en esta última es muy racional con vistas a las posibilidades. Consiste en sembrar las regiones desprovistas de agua con cisternas de 3.000 litros. Es simple y suficiente a condición de que estos "puestos de agua" se generalicen, se conserven y balicen.

c) No quisiera cerrar este párrafo relativo a los medios de agua sin hablar de un útil que permite, no alimentar los coches-tanque (no tiene el caudal necesario para ello), sino crear inmediatamente en las Landas los puntos de agua necesarios para el aprovisionamiento de los coches de vigilancia. Se trata del sistema "Bordes", especie de gran barrena que se hunde en el suelo en busca de la capa de agua (que en la mayor parte del territorio de las Landas no está muy lejos de la superficie). Sobre esta barrena se fija una bomba que dará toda el agua necesaria para una "vigilancia sobre plaza".

Este instrumento, que he visto experimentar hace por lo menos unos veinte años, no parece ser de uso muy corriente y sin embargo creo que la presencia de tal útil sería eficaz para el mando del puesto de mando del fuego.

2. *Los aparatos de transmisión.*—Esta cuestión es demasiado especial para ser abordada en detalle por un no-técnico. Sin embargo, yo desearía hacer conocer a los técnicos el deseo de ciertos combatientes. En el fuego fallan pronto los enlaces, sucede un poco como en la guerra, en la que las secciones y las compañías quedan a menudo prácticamente aisladas del capitán o del jefe del batallón.

En el bosque, los aparatos de radio, a pesar de los tratos inhumanos que se les hace sufrir, choques, falta de aireación, etc., han dado entera satisfacción y el enlace torres-vehículos de mando puede considerarse como asegurado, pero el enlace entre los vehículos de un mismo grupo y su jefe de grupo está aún por resolver.

Pediría, pues, a los técnicos, que estudiaran y realizaran un aparato del tipo "536" militar, instalado ante el conductor y con el cual sería equipado cada vehículo de lucha.

3. *Mochilas forestales* (Indians, Vermorel, sulfatadoras, etc.). Solamente las mencionaré para señalar que, si en Gascuña no sirven más que para la vigilancia, en Provenza, por el contrario, constituyen un medio indispensable para acabar (pero no para reemplazar) la acción de los vehículos.

4. *Vehículos de acondicionamiento del terreno* (Bulldozers, arados de Gascuña, etc.).—Este informe no tiene por objeto más que el estudio provisional de los fuegos de bosque, y no queriendo abordar la cuestión del acondicionamiento del bosque, no hablaré de la utilización de estos vehículos más que para trazar rápidamente un cinturón de arena o de tierra labrada en la periferia del terreno incendiado, evitando así la propagación de los troncos o de las raíces incandescentes.

CAPITULO TERCERO

ARTICULACION DE LOS MEDIOS

Al comienzo de este capítulo creo necesario enunciar un principio, esencial en mi opinión:



Es el extintor de todos los fuegos difíciles, especialmente para los de materiales inflamables y los de origen eléctrico

Actúa por choque traumático con tal presión que gráficamente, fulmina el fuego

El gas RODEO sale en finísimas partículas de nieve carbónica, cuya temperatura es de 80° bajo cero, y se volatiliza absorbiendo el calor. No deteriora en absoluto los objetos más delicados

En todo momento puede controlarse su buen funcionamiento, por el peso y maniobra de la válvula

Protección General
contra
INCENDIOS

PURIFICADORES DE AGUA, S. A.

INGENIEROS ESPECIALISTAS EN TRATAMIENTOS
DE AGUAS Y PROTECCIONES CONTRA INCENDIO

BARCELONA
Rambla Cataluña, 68

MADRID
Montalbán, 13



El fuego de bosque debe ser combatido por *unidades especializadas, constituidas y encuadradas previamente* y, por lo menos al principio de la intervención, según una táctica y un método casi automático.

Este principio, el solo eficaz, porque evita el desorden y la confusión humanos de las salidas, no es, sin embargo, aplicado en todas partes a pesar de tener cinco años de experiencia. ¡Cuántas veces, en diversas regiones, he protestado ante el envío de un vehículo aislado, sin enlace-radio! ¿Qué puede hacer, sino perder inmediatamente todo contacto con el mando? Esto dicho, distinguiremos entre la *articulación estática* y la *articulación táctica* o de lucha, quedando bien entendido que la primera tiene que ser concebida con el objeto de facilitar la puesta en práctica de la segunda.

SECCIÓN I. — Articulación estática.

Fijaría a ésta los objetivos siguientes:

— busca y detección del fuego, utilización de la información recibida;
— salida inmediata hacia el fuego de unidades potentes y constituidas.

a) *Busca y detección del fuego.* — Los vigías y la alarma. Si en este punto el problema parece resuelto de forma satisfactoria en la zona landesa, con el sistema de una densa red de torres de vigía, unidas entre ellas por radio, en cuyo alto velan vigías que son bomberos, los cuales, por medio de *frecuentes relevos*, pueden garantizar una *vigilancia segura*, no sucede lo mismo en Provenza.

En primer lugar, la red de puestos de observación que por razón del carácter montañoso del país tendría que ser en Provenza mucho más densa que en Gascuña es, por el contrario, de lo más modesto; en cuanto a los vigías, no son bomberos, ni profesionales ni benévolo, y algunos de ellos suben a su puesto al principio de la estación crítica para no descender hasta el otoño. Me parece, pues, imposible que un hombre, solo en su montaña, y por grande que sea su abnegación, pueda hacer durante noventa días consecutivos, de las 10 a las 20 horas, observaciones *válidas y continuas*, especialmente en pleno verano con horizontes a menudo

velados por la bruma. Para evitar una interrupción en la observación, aunque fuesen sólo los pocos minutos necesarios para el descenso y subida de la torre, habíamos llegado a estudiar en Lot-et-Garonne la compra de unos cubos higiénicos de modelo especial (¡los bomberos no se componen sólo de espíritu!). Esto es para hacer resaltar la importancia que tiene la continuidad de las observaciones.

Finalmente, creo que la red de torres de vigía debe ser organizada por regiones y no por departamentos (éstos equivalen a nuestras provincias). Esta es una de las principales fuerzas del sistema de las Landas de Gascuña.

Observaciones meteorológicas. — Objetivo: Busca del informe. Dado el grado de perfeccionamiento y de precisión a que se ha llegado en este punto en la zona landesa y que permite que en la observación de las 10 horas se pueda saber con un 80 % de probabilidades de éxito el carácter crítico de la jornada, la dirección y las velocidades de los vientos en los diversos sectores, me asombra el no haber hallado en Provenza un método de busca de informe tan adelantado en el detalle y, sin embargo, más que en ningún otro lugar, el grado higro, la velocidad y la dirección del viento son allí elementos esenciales de la lucha. Es cierto que, como vamos a ver, la utilización de estos informes necesita un puesto de mando central y puestos de zona *profesionales*, especializados, que no existen en Provenza.

El Puesto Central de mando departamental. — Objetivo: Aprovechamiento o utilización de la información. No es posible la coordinación de los medios sin un puesto de mando central.

En efecto, este puesto de mando es el que cada mañana, a las 8'30 horas, hará el inventario de los medios disponibles o fuera de servicio de cada sector; a las 10 horas recogerá las observaciones meteorológicas de las torres, anotará sobre los mapas y los gráficos los informes obtenidos y determinará también lo que yo llamaría en el más amplio sentido "la temperatura probable de la jornada".

Si, por ejemplo, el grado higro oscila alrededor de 30 a las 10 horas, es del puesto central de mando que surgirá la orden de alerta a los centros forestales y a los centros urbanos de refuerzo.

Tengo que hablar de los ficheros de intervención de las localidades forestales creados en la Gironde: se llevan en una ficha

todos los informes que conciernen a la localidad (teléfono, itinerarios, puntos de agua, etc.), y la totalidad de los medios que pueden ser utilizados en el territorio. El duplicado de este fichero tiene que estar en el coche del puesto de mando móvil.

Puesto de mando de zona. — Tendrá aproximadamente la misma estructura que el puesto de mando departamental. Es este puesto que, *en pie de guerra*, según el grado crítico de la jornada, revisará los medios de *personal y material benévolo* del sector y las *posibilidades de las unidades de complemento* para la jornada.

b) *Salida inmediata hacia el fuego de unidades potentes y encuadradas.* — Esta misión incumbe a los centros. Un centro D.F.C.I. constituye, en efecto, un conjunto de hombres y de vehículos contra el fuego *dispuesto para la salida* tanto de día como de noche; cada conjunto forma una "unidad contra el fuego". Insisto en este punto, pues he visto en la implantación de *centros profesionales* (no hablo de los vehículos municipales complementarios) unos centros que se denominan a sí mismos *Centros de Defensa Forestal contra Incendios* y que como único medio poseían un vehículo y un conductor. Esto será lo que se quiera, menos un centro D.F.C.I.

Este centro tendrá, pues:

- construcciones en buen estado, susceptibles de guardar el material (garaje y taller);
- construcciones para cuartel, para alojar, si no a todo el personal profesional, por lo menos al jefe del centro y a un mecánico;
- un pequeño taller de reparación mecánica (las reparaciones de importancia son cuestión del taller departamental);
- el centro estará unido por teléfono y radio a la torre de la que depende y al puesto de mando central;
- el personal *profesional* del centro se compondrá por lo menos de un jefe y de un conductor por vehículo contra incendios; uno de ellos, por lo menos, tiene que ser mecánico.

SECCIÓN II. — Articulación táctica o de combate.

Esta se concreta en la "unidad de fuego" y en el funcionamiento del puesto de mando del fuego.

a) *La unidad de fuego.* — Es lo que en términos de incendio urbano se podría comparar a la "primera salida" de las grandes ciudades. Varias unidades de fuego forman una *sección de fuego*. El papel exclusivo de la unidad de fuego es el ataque, *el combate, el cuerpo a cuerpo con el fuego*. El papel de la sección de fuego es la maniobra, el cercar el fuego.

La unidad de fuego o grupo de ataque. — Su composición variará según tenga que operar en las Landas o en Provenza, aunque deberá obedecer, sin embargo, a ciertos imperativos comunes, que son:

- tener el máximo de agua posible (potencia);

— habida cuenta del terreno, llevar esta potencia de agua al fuego y llevarla rápidamente (*movilidad y facultad de penetración*);

— atacar tan fuertemente como sea posible el punto álgido (eficacia);

— permanecer en contacto con el mando (información);

— no caer en "panne" (seguridad).

Impuestos de estas obligaciones, veamos la composición de las unidades:

a) *Unidades landesas* (existen en parte en Gironde y en Lot-et-Garonne).

1 jeep-radio en el que va el jefe del grupo, acompañado del mecánico del grupo.

3 G.M.C. con tanques de 3.500 litros-motobomba, uno de ellos con cabria.

En cada vehículo: 1 conductor profesional, 1 portalanzas benévolo.

(Actualmente los grupos Lot-et-Garonne tienen dos vehículos y el mecánico del grupo sirve de conductor, pero la composición perfecta hacia la que se ha de tender es, en mi opinión, la enunciada anteriormente.)

b) *Unidad provenzal*, a crear por entero:

1 jeep-radio montado por el jefe del grupo.

3 vehículos, jeeps o Dodges; cada vehículo equipado por un profesional y un benévolo.

2 G.M.C. aprovisionadores de agua (uno de ellos con cabria); uno permanecerá en el lugar del fuego y el otro hará la lanzadera entre el punto de agua y el fuego.

Precisemos en seguida que, en la mayoría de los casos, y a menos que se sepa con toda certeza que un solo grupo será suficiente para la extinción, el mando debe enviar por lo menos *dos grupos*, es decir, una sección, cuando un fuego ha sido señalado. El grupo debe permanecer *unido*, es una célula que no debe ser jamás disociada; solamente una *sección* podrá maniobrar con el empleo juicioso de varios grupos.

En este dominio se enfrentan dos teorías:

— la primera consiste en tomar de cada centro un grupito aquí, otro grupito allá (cuando ya no es un solo vehículo, como he indicado) y mandarlos al fuego. De ello resulta una dispersión general; cada grupo combatirá, pero no habrán unidades constituidas, de sección, para maniobrar;

— la segunda teoría, que yo adopto plenamente, es la del "cajón". Cuando hay fuego, se hace salir un centro completo. El sector del centro vacío se cubre en seguida con la puesta en estado de alarma de uno o varios centros entre los más próximos o por la demanda de refuerzos al departamento vecino.

c) *Alto mando o puesto de mando del fuego.*

Su misión:

- a) Hallar y utilizar la información sobre el fuego.

¿Qué pasó...? Que Parsi lo apagó

Extintores de Incendios PARSI

Garantía * Seguridad * Economía

Aparatos adecuados para cada industria, almacenes, talleres, salas de espectáculos, comercios, garajes, camiones, coches de turismo, motos, casas particulares, etc., etc.

Pida una demostración sin compromiso a:

INDUSTRIAS PARSI, S. L.

Aragón, 141 - 143 • BARCELONA • Teléfonos 253 78 30 - 253 78 31

EXTINTORES Y MATERIAL CONTRA INCENDIOS

NACIONAL BIOSCA

PROTEGIDOS CON MAS DE 20 PATENTES. MODELOS DE UTILIDAD E INDUSTRIALES



BROMURO DE METILO

Gran potencia dieléctrica de la carga. — Rápida evaporación. — No mancha. — No ataca los metales. — Adecuado para toda clase de vehículos, centrales eléctricas, etc.

CAPACIDADES: 300 gr. 500 gr. y 1.000 gr.



HIDROCARBÓNICOS

Modelo eficaz para toda clase de fuegos en general y reglamentario para espectáculos públicos y recreativos.

CAPACIDADES: 6, 10, 12 y 15 litros.



ESPUMA

Para materias altamente inflamables almacenadas en depósitos o manipuladas en industrias químicas, tintóreas, buques, etc.

CAPACIDADES: 5, 8, 10 y 12 litros

IMPORTANTE: No confundir esta casa con otras de nombre similar. «NACIONAL BIOSCA» tiene su único domicilio de fábrica y oficinas en BARCELONA (13) - PASEO MARAGALL, 101 al 105 - Teléfonos 235 84 43 y 235 60 97

J. B.

SEVI, S. A.

APLICADOR AUTORIZADO **UNDERSEAL**
SERVICIO OFICIAL HISPANO VILLIERS
TALLERES DE REPARACION GENERAL DE
AUTOMOVILES

Carretera de Mataró, 103
Teléfono 226 04 58

BARCELONA
(San Adrián de Besós)

NOÉ TENA

CAMTESA

Bicicletas especial
GAC

1.º Marca Nacional

Balmes, 301 - 303
Tels. 228 46 43 - 237 72 93

BARCELONA - 6

Ciclomotores
GAC
Mobylette
1.º Marca Mundial

a. MARTINEZ VALVERDE

Compra-venta de bidones y envases metálicos

León Fontova, 37
Teléf. 280 06 52
BADALONA

José Royo 32
San Adrián de Besós

TALLERES MACIA

Manuel Maciá González

Calderería, Construcciones Mecánicas,
Soldadura Autógena y Eléctrica,
Reparación de Maquinaria en General.

Travesera de las Corts, 25
Teléfono 205 03 34

BARCELONA
(Coll-Blanch)

Luis Aguilar

Anuncios

Movibles

Eléctricos

Pje. Bigay, 16
Teléf. 235 86 11

BARCELONA - 6

"Distribuidora MUNS"

AURELIO MUNS CASTELLS

PRODUCTOS QUIMICOS
IMPORTADOR 25438

Escornalbou, 4
Tel. 236 77 03 - (3 líneas)

BARCELONA - 13

AL SERVICIO DEL COMERCIO, INDUSTRIA Y HOGAR

COMERCIAL
MUEBLAR
MUEBLES - DECORACION

Mayor de Gracia, 213 - Tel. 227 49 57 - BARCELONA - 12

- b) Mandar y dirigir la acción en función de los informes recogidos y de los medios a su disposición.
 - c) Asegurar el aprovisionamiento y los socorros eventuales al personal (víveres y socorrismo); al material (reparación mecánica, carburante y refuerzos).
 - d) Informar al grado superior.
- Su composición. La concibo tripartita, es decir:
- a) Bomberos.
 - b) Técnicos civiles (Asociaciones sindicales y Jefes de lucha).
 - c) Representantes de la administración municipal (alcaldes), departamental (consejeros generales) y prefectoral (subprefectos).

Para que toda esta gente se entienda es suficiente que se conozcan y se estimen por medio de reuniones y contactos frecuentes.

En Lot-et-Garonne, tan pronto como un centro salía hacia un fuego, el puesto central avisaba al alcalde, al presidente de las Asociaciones sindicales, al consejero general y al subprefecto.

Si el fuego se prolongaba o ganaba en importancia, toda esta gente, llegada al puesto de mando móvil, se hacía inmediatamente cargo de sus funciones (indicadas por el porte de un brazal de color). Los jefes de lucha se incorporaban a las unidades en el fuego y les servían de guías. Mi ayudante tomaba en su jeep al secretario de la Asociación sindical y partía con él a dirigir un punto importante de la lucha. El presidente de las Asociaciones sindicales y yo mismo hacíamos el estudio de la situación y decidíamos una táctica de lucha. El subprefecto y los consejeros generales se dedicaban (y no es lo más fácil) a tranquilizar a los alcaldes, a establecer el clima de confianza que permite a los combatientes trabajar en la calma y el orden.

Definida esta cuestión del personal, veamos por qué medios el mando central llenará las misiones enunciadas anteriormente.

En primer lugar tendrá a su disposición un coche jefatura, camioneta cubierta provista no sólo de radio, sino también de una línea telefónica del tipo teléfono militar de campaña. En este vehículo, con todas las comodidades posibles para trabajar bien, habrá también:

- los mapas detallados de la región (Michelin y Estado Mayor);
- cuadernos de mensajes y bonos de requisa;

- cuadro de medios (análogo al del puesto de mando central);
- una pizarra;
- duplicado de las fichas municipales detalladas con los riesgos y medios, cuyo original está en el puesto de mando central;
- víveres de reserva y una reserva de carburante;
- elementos potentes de alumbrado.

Para llenar el cometido de *información* por reconocimientos rápidos y cortos sobre la línea de fuego, un jeep-radio y un chófer estarán cerca del coche jefatura.

Estarán también a la disposición del mando agentes de enlace con motos y bicicletas, constituidos por el personal técnico, administrativo, etc., de que hemos hablado antes.

Para asegurar la misión de aprovisionamiento y reparación, el grupo del puesto de mando contará con:

- un jeep-taller, equipado con herramientas, al cuidado de un bombero profesional mecánico;
- un técnico profesional de radio estará en el coche jefatura y cuidará de la disciplina de las comunicaciones;
- un grupo motobomba de 60 m.³ traído por el jeep-taller y al cuidado de *elementos benévolo*s, se establecerá en el punto de agua. Si hace falta, los mismos elementos establecerán otros puntos de agua con las motobombas de refuerzo;
- desde el comienzo de la acción, el puesto central habrá enviado un tanque de gasolina al puesto central móvil;
- una ambulancia con un enfermero (bomberos urbanos) y, si es posible, también un médico, se estacionará cerca del mando.

En lo que concierne a los *refuerzos*, no creo deban estacionarse cerca del puesto central, ya que allí hay ya demasiada gente.

Considero, más bien, que los refuerzos tienen que ser enviados por *grupos constituidos con unidad radio obligatoria* a las carreteras o aldeas hacia las cuales corren la punta o puntas del fuego.

Esta táctica de empleo de los refuerzos *hacia adelante* revestirá toda su importancia en Provenza, donde el ataque a la punta del fuego será hecho por los vehículos de combate, pero donde los puntos de cubrimiento se dispondrán sobre *las cimas bajo el viento del fuego*, con el fin de parar cualquier salto que éste pudiera dar, cosa bastante frecuente.

DETECTION AUTOMATIQUE DES INCENDIES

La REVUE TECHNIQUE DU FEU consagra un NUMERO ESPECIAL a la **detección automática de los incendios. En el sumario:**

- Detection et extinction automatique des incendies, par M. RUL, Délégué général du C. N. P. P.
- Les différents types de détecteurs, par M. POULAIN, Directeur du laboratoire du Feu de CHAMPS sur MARNE
- La pratique des installations de protection, par M. POUILLOT
- Contribution à l'établissement d'un cahier des charges, par M. VAZIAGA, du C. N. P. P.
- Un nouveau système électronique, par M. LEMAIRE
- Les installations fixes à poudre, par A. J. GEORGET
- L'extinction automatique:
 - dans l'industrie textile, par M. FAUGERON
 - dans l'industrie du pétrole, par M. CHAILLOT
 - dan les théâtres, par le Commandant ETIENNE
- La prévention est-elle rentable? par le Lieutenant Colonel R. HEYWANG

Este fascículo contiene una documentación indispensable al responsable del Servicio contra Incendios de todo establecimiento público o privado.

(Precio 5 NF. Editions de l'Entreprise Moderne, 4 rue Cambon PARIS 1er)

**PRODUCTOS
MAGNO
BARCELONA**

CHOCOLATES Y CAFES

Tupinamba

Reservado

A. C.

BARNICES - ESMALTES - PINTURAS

Productos **ALP**

AMERICA, 5 y 7
TELEFONO 225 23 73
BARCELONA

TOLDOS ROS

FABRICA DE TOLDOS MARQUESINAS Y CAPOTAS
PARA BALCONES

Fábrica y oficinas: Paseo San Juan, 8 - Teléfono 226 03 07
Exposición: Muntaner, 178-Teléfono 230 75 18
BARCELONA

Peletería
Solsona Romañá, S.A.

Plaza Cataluña, 9, pral. Teléf. 221 24 37
231 55 43

BARCELONA

MAYOR
Y DETALL

IMPORTACION Y
EXPORTACION

Construcciones en Carpintería

JAIME VIDAL

TALLERES: Feliu Casanovas, 5
Teléfono 250 17 38

DESPACHO: Calle de Sans, 273
Teléfono 239 03 00

BARCELONA

COBREADO - NIQUELADO - CROMADO
LATONADO - CADMIADO - CINCO
NIQUEL BRILLANTE

CROMADOS FRA - GRE

MARE ETERNA, 55-57
TELEFONO 225 54 09
BARCELONA - 16

La última parte de la misión, *rendir informe*, será efectuada por un ayudante del Director de los socorros, encargado especialmente de este trabajo y el cual, durante toda la operación, se mantendrá en contacto con el puesto de mando central, anotando al mismo tiempo todas las órdenes y mensajes en un "cuaderno de operación".

¿Dónde estará el coche del puesto de mando y el mando? Siempre en una carretera, nunca en el bosque. El coche del mando central debe efectivamente seguir la progresión del incendio por un itinerario fácil de reconocer y de seguir y precisado por radio a medida que el fuego va desplazándose.

La presencia del Director de los socorros sobre la línea del fuego sólo debe ser en casos excepcionales, ya por necesidades de reconocimiento, ya para dirigir una operación delicada, ya en caso de peligro para animar al personal y enardecerlo con su presencia.

CAPITULO CUARTO

EL COMBATE

En este aspecto creo deben enunciarse tres principios, fundamentales en mi opinión:

- a) Nunca se debe esperar al fuego; debemos precipitarnos sobre él, para batirnos cuerpo a cuerpo.
- b) El objetivo número uno del ataque es la punta.
- c) Debemos atacar esta punta en el sentido del viento.

1. *Combate del grupo.*— El grupo, según hemos dicho, es la unidad, la célula de ataque. Al llegar solo al fuego no intentará rodearlo, pues no tiene el tiempo ni los elementos. Se precipitará sobre la punta (en este momento de la intervención hay muchas probabilidades de que sólo haya una) y tomándola a la inversa, en el sentido del viento, intentará extinguirla.

En lo que concierne al jefe del grupo, su misión consiste, desde que llega al fuego, en:

- designar la punta que se ha de atacar;
- dar cuenta al mando de lo que ve y de lo que hace;
- pedir refuerzos si es preciso;
- buscar sobre el mapa el punto de agua más próximo y el itinerario a seguir para llegar a él;
- balizar con las fichas de jalonar el camino que él ha seguido.

Combate de la Sección.— Hemos visto que ésta comprendía por lo menos dos grupos.

El primero "trabaja" la punta, el segundo desde su llegada al fuego tomará a su cargo el flanco amenazado, aquél que por razón de la vegetación o del terreno progresa más deprisa, y partiendo de la punta hacia la base (un fuego de bosque adopta generalmente la forma de un triángulo) procederá a la extinción de este flanco, mientras que el primer grupo irá cayendo poco a poco sobre el otro flanco.

2. *Problema del abastecimiento de agua.*— Desde los primeros momentos va a suscitarse el problema de abastecimiento de agua. ¿Cómo se procederá? La respuesta es muy diferente en Provenza que en Gascuña.

a) *En Provenza.*— Los puntos de agua están lejos. El país es accidentado y poco penetrable. Solución: el abastecimiento de agua debe hacerse en el fuego o lo más cerca posible. Los jeeps-tanque y los Dodge, como hemos visto, deben alejarse lo menos posible del fuego, no han de perderlo de vista si es posible, de aquí la necesidad para un G.M.C. sobre dos de permanecer en un sendero accesible para él y lo más próximo que se pueda a los coches de ataque. En un terreno accidentado, los coches evolucionan en la pendiente, mientras que el G.M.C. aprovisionador deberá estar a un nivel superior y un poco bajo el viento del fuego, de tal manera que él pueda, desde su emplazamiento, poder cortar la punta del fuego en el caso de que ésta avance y amenace saltar el camino. Esta táctica del G.M.C. abastecedor "por sobre" los jeeps representa para éstos, además, la ventaja de "subir de vacío" y bajar llenos.

El segundo G.M.C., después de haber asegurado un primer abastecimiento, hará la lanzadera entre el primer G.M.C., que

deberá tener siempre a la vista los jeeps, y el punto de agua.

b) *En Gascuña.*

— Los puntos de agua son relativamente numerosos.

— El país es generalmente llano.

Solución: El abastecimiento de agua se hace al "exterior" del radio de acción del grupo y, dentro de éste, por rotación de los vehículos al punto de agua.

¿Cómo se hará esta rotación?

En el combate los G.M.C. no van a atacar de la misma forma.

El primero será "pródigo" de su agua y atacará.

El segundo será "avaro" y hará uso a menudo del grifo o válvula, seguirá al primero, dispuesto a reemplazarlo cuando se vacíe.

El tercero se abastecerá en el punto de agua más próximo.

3. *Aspecto particular del combate en Provenza.*

Los combatientes a pie.— Creo que es indispensable hablar de una fase de combate más particularmente importante en el fuego provenzal. Se trata de equipos de hombres que, dotados de mochilas, siguen a los vehículos y acaban de extinguir las brozas y las raíces.

Estos combatientes existen también en las Landas, pero no tienen una utilidad tan aplastante como en Provenza. Allí, en efecto, la vegetación es extremadamente densa, los vientos son violentos y arremolinados y reavivan la combustión de las malezas y raíces sobre las que acaba de pasar el incendio y por esto es necesario para prevenir cualquier rebrote del fuego el inundar en seguida y copiosamente toda esta vegetación más o menos carbonizada. Esta es la misión de estos equipos de benévulos que, por lo general, llegan por grupos del mismo pueblo. La dificultad de su empleo reside en su independencia; son buenos elementos, pero que se cansan pronto, por lo que conviene encuadrarlos por elementos profesionales y, sobre todo, no se ha de dejar que alboroten por el bosque. Se les utilizará al borde del fuego, en los caminos (el inundar el centro de las regiones incendiadas estará reservado a los elementos motorizados).

4. *Caso de un gran incendio.*— Si un fuego detectado y atacado como se ha dicho precedentemente no ha quedado circunscrito al cabo de treinta o cuarenta minutos, deberán enviarse inmediatamente refuerzos a las puntas (Landas) o a las cimas (Provenza), pues el mando hará todo lo posible, pero ya no será dueño de la acción; si el terreno no es demasiado desfavorable y los accesos son fáciles, si el viento no es demasiado violento, si los vehículos no tienen demasiadas "pannes", si los refuerzos llegan pronto y permanecen "coordinados" (a pesar del nerviosismo que empieza a invadir a los combatientes), si se puede establecer un "corta-fuego" (como veremos a continuación), el mando quizás tendrá probabilidades de ser amo del fuego antes del crepúsculo, si no se combatirá para limitar todo lo posible la progresión, al mismo tiempo que se dispondrán grupos de refuerzo en las puntas que habrán podido ser determinadas. Cuando llegue el primer fresco de la noche y que el fuego marque un compás de espera, se intentará el ponerlo fuera de combate y extinguir las puntas, realizando el máximo esfuerzo antes de que se haga por completo de noche. Cuando llegue ésta hay dos soluciones: o bien se ha tenido éxito y se organiza entonces la vigilancia o se ha fracasado y la primera preocupación del mando será la de reagrupar sus fuerzas, hacerlas descansar y comer, reparar las máquinas, manteniendo, desde luego, elementos de combate en contacto con las puntas.

Durante la noche, el Director de los socorros, en un reconocimiento minucioso, determinará a favor de la oscuridad el contorno exacto del siniestro; después pondrá a punto el nuevo dispositivo que, al apuntar el alba, le permitirá recomenzar el ataque con fuerzas reagrupadas, coordinadas y descansadas en lo posible.

Todo lo que precede, incluso refiriéndome a recuerdos precisos y personales, puede parecer un poco romántico y teórico.

Cuando un fuego, en efecto, se ha convertido en incendio, aparte los principios intangibles de correr a las puntas y no utilizar más que material agrupado, encuadrado y poseyendo enlacedo radio, el resto es cuestión de experiencia (de ahí la composición tripartita del mando central del fuego), de conocimiento del bosque y, sobre todo, de "olfato". En este punto ya no es posible formular reglas de combate, es preciso saber "improvisar", es preciso "sentir" su bosque, como el marino "siente" el mar, pero para "sentir" el bosque, como el mar, es preciso pertenecer a él y amarlo.

COCASA

COLABORA CON SIMPATIA CON
LA AGRUPACION C Y D
DEL CUERPO DE BOMBEROS

INSTITUT FRANÇAIS

AVENIDA JOSE ANTONIO, 617, pral. - TELEFONO 221 14 62

CURSOS DE LENGUA Y CULTURA FRANCESES

CURSOS NOCTURNOS PARA ADULTOS - ALTOS ESTUDIOS FRANCESES, LITERARIOS, ARTISTICOS Y CIENTIFICOS - CONFERENCIAS - CONCIERTOS EXPOSICIONES - GRAN BIBLIOTECA DE LIBROS FRANCESES

CON SERVICIO DE PRESTAMO

TEJIDOS ELASTICOS

Antonio Odin

*

Teruel, 33
Teléfono 236 35 86
BARCELONA

PRODUCTOS DIETETICOS Y DE REGIMEN

Sorribas

Alimentos especiales para diabéticos.
Leche de almendras y cremas vegetales.
Preparados integrales y para sobre-alimentación.
Panificación integral para todos los regímenes alimenticios.
Alimentos y preparados para la infancia.
Purés, gofios y harinas de todas clases.

ASTURIAS, 48 BARCELONA TEL. 227 89 08

RECTIFICADORA MARCLARMAS WELTRECORD (MARCA REGISTRADA)

OFICINAS: Milá y Fontanals, 40
Teléfono 257 19 38

SECCION RECTIFICADOS: Ventalló, 31
Teléfono 255 61 24

TALLERES: Bañolas, 1-3
Teléfono 257 19 46

BARCELONA-12

Lavadoras

NIRVANA

Las Carolinas, 6 - BARCELONA - Tel. 217 70 40

M. Pareja

IMPRESA - ENGUADERNACION

Pellgró, 8
Teléfono 235 97 93
BARCELONA

TALLER DE EBANISTERIA Y CARPINTERIA

Joaquín Cabrerizo

BALMES, 66
BARCELONA-7

TELEFONOS,
Part. 239 68 90
Taller 217 46 87

5. *Los contra-fuegos.* — Yo afirmo: en las Landas, donde existe una organización disciplinada, coordinada, reglamentada, creo en ellos y soy partidario de los mismos.

En Provenza, por razón de la falta de organización y de los violentos vientos, los considero grandemente peligrosos. Personalmente, guardo un recuerdo muy preciso de que en 1942, en el sector de Mayons des Maures, me quedé entre el fuego y un contra-fuego que unos habían prendido sin consultar a nadie; mi salvación, así como la de mi equipo, se debió a la rapidez de nuestras piernas y a la ausencia de maleza espesa en aquel punto.

No quisiera extenderme sobre una cuestión que se suscita inmediatamente y que ha provocado interminables discusiones: ¿quién tiene el derecho de encender o de hacer encender un contra-fuego? *Legalmente* es el alcalde del ayuntamiento, pero *prácticamente*, en mi opinión, es el *mando central del fuego*, sobre todo si el fuego interesa varios ayuntamientos (de ahí la utilidad de su composición tripartita).

Esto expuesto, digamos seguidamente que más que ninguna otra forma de combate del fuego de bosque, el contra-fuego tiene que ser organizado *metódicamente* y obedecer a ciertas reglas indispensables que pueden resumirse así:

- tener muchos medios encuadrados a su disposición (1 G.M.C. a cada 15 ó 20 metros, jeeps-radio y personal).
- se ha de apoyar sobre un corte del terreno, ancho (por lo menos el ancho de una carretera de primer orden) y limpio de toda vegetación;
- poder encender el fuego a 200 metros, por lo menos (y más si hay viento) de la punta o del frente del fuego;
- tener un *enlace* seguro con todos los medios en contacto con el fuego y saber que éstos podrán replegarse por ejes laterales;
- poseer, si es posible, una sirena (o utilizar el claxon de los vehículos).

¿Cómo proceder? Veamos un caso concreto:

La punta del fuego se dirige hacia nosotros, está a 300 metros de la carretera asfaltada sobre la que nos hallamos, el coche-jeep-radio del mando central está con el mando en el *centro del dispositivo sobre la carretera*. Los coches G.M.C. están situados sobre esta carretera a 20 metros los unos de los otros, sobre un frente de 300 metros; 4 coches-radio están dispuestos a uno y a otro lado del coche del mando central, uno a cada extremo del frente, los otros entre el coche del mando central y el extremo de cada ala.

Detrás de la carretera, 5 ó 6 jeeps patrullan, dispuestos a extinguir las chispas del contra-fuego.

Después de haber dado la alarma y hecho en enlace con los coches en contacto, los hombres, partiendo del centro, encienden rápidamente los bordes.

El contra-fuego está encendido; primero va muy lento (está contra el viento), los porta-lanzas riegan las hierbas de la carretera y empujan *lentamente* la línea del contra-fuego; poco a poco, éste va ganando terreno hacia el fuego, *contra el viento*, ya que la aspiración de los gases calientes que se elevan, aviva, "aspira" el contra-fuego.

Los porta-lanzas cierran entonces los grifos y disponen los chorros máximos "dispuestos al ataque".

Los jeeps patrullan activamente detrás. La operación quedará jugada por entero cuando los dos fuegos se encuentren; este encuentro se hará con un retumbar de trueno.

Los porta-lanzas en este momento "atacarán" derecho ante ellos en el humo negro, en la noche rojiza. Si la operación ha sido conseguida, el humo se disipa, aparecen unos pequeños vapores azules y todo ha terminado.

Si la operación ha sido hecha demasiado tarde o mal, el *fuego está ya detrás* y la sola solución es entonces dar vuelta y atacar el fuego, enviar los refuerzos hacia adelante, siempre hacia la punta y *no desesperar*.

6. *La vigilancia.* — Aunque es importante en la región landesa, lo es considerablemente más en Provenza. Si en las Landas se podrá dedicar sólo el tercio de los elementos que se hayan utilizado en la extinción, en Provenza se dispondrá para *inundar* el terreno casi tantos vehículos como se han empleado para vencer el fuego y este trabajo deberá ser hecho por la noche para quedar terminado antes de las 9 horas del siguiente día.

Patrullas de jeeps surcarán el terreno y por todo el contorno de éste se dispondrá un cordón discontinuo de vigilantes (es decir, que aquí los aparatos de radio 536 de los C.R.S. serán muy útiles).

7. *La observación aérea.* — La mayor dificultad en un gran fuego es la de poder determinar con exactitud el contorno de

éste y las puntas; por ello, se ha pensado en la utilización del avión y desde hace algún tiempo en la del helicóptero.

El avión. — No me parece que este elemento pueda ser susceptible de dar informes precisos. He tenido ocasión de estudiar esta cuestión con un propietario forestal cuyo castillo estaba situado en medio de los bosques y que poseía un avión de turismo, pilotado por él, con hangar y campo propios en la proximidad de su casa. Me decía que en varios incendios de sus propiedades había intentado determinar el contorno y las puntas del fuego y, a pesar de conocer bien el terreno, no había llegado jamás a resultados concluyentes.

El avión, por poco rápido que sea, lo es aún demasiado. Además, no puede despegar ni aterrizar en cualquier parte. Además, los reconocimientos del Director de los socorros en jeep o por aire deben ser *cortos, rápidos*, ya que su lugar es ante todo el puesto de mando del fuego. Si se ve obligado a recorrer decenas de kilómetros para llegar al aeródromo, este medio de observación no es técnicamente rentable.

El helicóptero. — Resulta un aparato completamente apropiado y con el cual he podido comprobar, en ocasión de unas inundaciones, que todas las observaciones, incluso croquis, son posibles. Para despegar y aterrizar le basta una carretera algo ancha. Por el contrario, ¿no corre el peligro de ser aspirado o impulsado por las corrientes ascendentes de aire caliente, extremadamente violentas, que se desprenden del incendio? Sólo los técnicos pueden responder a esta pregunta.

Para concluir, declaro que en las Landas yo no daría una importancia capital al helicóptero; contrariamente, en Provenza lo considero indispensable, no solamente en caso de fuego, sino también para llevar a cabo la observación ordinaria, aquélla que las torres de vigía efectúan más bien de una manera imperfecta. En este aspecto estoy persuadido de que hay magníficas perspectivas.

A la hora en que releo estas líneas (18 de julio de 1962), redactadas en 1957, lo que está sucediendo les da una confirmación, una actualidad y una conclusión. Como en 1957, como en 1961, los departamentos gascones (que no son los únicos) acaban de salir para reforzar los del Mediterráneo, ya que está ardiendo el Var, las Bocas del Ródano y, desde hace cuatro días, nuestros camaradas urbanos y de los centros de socorro han abandonado su trabajo, de artesanado en su mayor parte, para ir a combatir fuegos de maleza y de bosque.

Es tiempo de saber (y no es el técnico quien suscita la pregunta, sino el simple propietario de la región del Var), si Provenza quiere o no proceder a la organización racional de la Defensa Forestal contra Incendios, es decir:

Primero un organismo administrativo y jurídico. — Comité regional, comprendiendo los consejeros generales, alcaldes y técnicos. Este comité estará encargado de tomar todas las disposiciones para planificar:

— La prevención y el arreglo de los macizos forestales (esto pertenece al Ministerio de Aguas y Bosques y a las Asociaciones sindicales).

— Las medidas de previsión (y esto concierne a los bomberos). En este aspecto es indispensable crear una masa de *alerta, de maniobra y de choque, que ha de ser regional, estructurada, especializada, coordinada y adiestrada*. En una palabra, un *Cuerpo regional de Bomberos forestales profesionales*.

— Efectivo: de 180 a 200 hombres y clases articulados en unidades de fuego (40 a 50); éstas, agrupadas en secciones (20 a 25) (en total de 100 a 120 vehículos de combate operando agrupados, articulados y jerarquizados).

Base de la organización: en el centro de la región, en un punto geométrico de acceso, de vista y de enlaces.

Equipados con tractores y bulldozers, los bomberos profesionales arreglarán durante el invierno los macizos forestales según un plan y un programa concebidos por el Comité regional (accesos, puntos de agua y repoblación forestal).

En período crítico, se aumentarán los efectivos con civiles del país contratados y con bomberos de los cuerpos profesionales franceses que quieran pasar unos días de vacaciones remuneradas; se multiplicarán entonces las observaciones y las formaciones estarán desplegadas en los sectores peligrosos; en cuanto al puesto de mando, estará en disposición de hacer observaciones varias veces al día, así como de utilizar las informaciones recogidas, enviando, si fuese necesario, la "fuerza de choque" compuesta, no por elementos heterogéneos e improvisados, sino por *unidades adiestradas, especializadas, experimentadas y conociendo el terreno por haberlo ya acondicionado y arreglado*.

La experiencia ha probado que este sistema (que en el fondo viene a ser el utilizado en las Landas) está resultando *rentable* en el sentido económico de la palabra. Entonces, ¿a qué se espera para crearlo en Provenza?

SIMPSON'S

Vicente Fraguas, S. A.

Importación de tripas y
especies para embutidos

O. Redondo, 113-119 Hospitalet de Llobregat
Tel. 205 56 66 (Barcelona)

TAGRA, S. L.

Antenas telescópicas para receptores
de Radio y Televisión

Aparatos electrodomésticos

Avda. Maristany, 98 - 100 - Teléf. 122
San Adrián de Besós (Barcelona)

Almacén: Villarroel, 182 - Barcelona

ESPECIALIDADES TEXTILES, S. L.

Fabricación de Tejidos

Alta de San Pedro, 19-21
Teléfono 222 13 87
BARCELONA

T. V. S. A.

FABRICA DE TELAS Y PAPELES ABRASIVOS

Modesto Sánchez Esteve

Príncipe, 9
Teléfono 225 32 40 BARCELONA

S E P S

Sociedad Española de Productos de Síntesis, S. A.
Fábrica de Resinas Acrílicas

Carretera de Mataró, 73
(Frente Carretera negra) SAN ADRIAN DE BESOS
Teléfono 226 06 15 (Barcelona)

A. Debray S. en C., Suc.

PAPELES DE LIJA - TELAS DE ESMERIL - ESMERILES - PAPEL DE LIJA
IMPERMEABLE RESISTENTE AL AGUA - BANDAS Y DISCOS FLEXIBLES
"RESINFLEX" Y DE FIBRA VULCANIZADA - DISCOS FLEXIBLES
"DEBRAYFLEX" PARA DESBASTAR, PULIR Y TRONZAR Y TODA
CLASE DE ABRASIVOS MANUFACTURADOS

Carretera de Ribas, 619 (S. A.)
Teléfono 251 62 08 BARCELONA (16)

MOLINS HERMANOS

SUCESORES

WOOLEN MATERIALS,
CLASSIC AND FANCY DESIGNS, FOR LADIES'WEAR

BARCELONA-7
(SPAIN)

Offices: Rambla de Cataluña, 27
Telephone 221 30 13 CABLES:
MOLIHERNOS

Noticiero

Local

Concurso de escanfrandistas

Organizado por la Delegación del C.R.I.S. de Sabadell, el día 23 del pasado mes de septiembre se celebró el III Concurso Nacional de Habilidad Subacuática con escafandra autónoma en el Puerto de Arenys de Mar, en el que tomaron parte varios competidores, entre ellos nuestros compañeros Juan José Pina Castelrianas, José M.^a Pons Pujadas y José Casalins Tivissa, los cuales quedaron clasificados en el 6.º, 14.º y 17.º lugar, respectivamente.

Frases de condolencia

Son a miles las personas que desde España y del extranjero han enviado su sincero pésame por las inundaciones sufridas el mes pasado en nuestra provincia. Los bomberos de Barcelona también hemos recibido sentidas frases de condolencia, ya por medio de cartas o de telegramas, enviadas por compañeros de profesión. Agradecemos sinceramente su atención al Comité Técnico Internacional del Fuego; a la Federación de Zapadores Bomberos de Francia; a la Liga de Bomberos Portugueses; al Comandante General de Bomberos Marinos, Sr. Amades Omeyes; a don Virgilio Airaldi Panettiere, Comandante de la Compañía de

Bomberos Voluntarios "Italia n.º 2" del Callao (Perú); a don José M.^a Urmeneta Serrato, Director honorario de la Compañía de Bomberos de Santiago de Chile; a don Carlos Nieto, de la Compañía de Bomberos de Valparaíso (Chile); a don Manuel Alvarez Dardet, Jefe del Cuerpo de Bomberos de Sevilla; a don Vicente Comeche Máñez, del Cuerpo de Bomberos de Valencia, y a todos aquellos otros que a través del teléfono se han interesado por nosotros y por la desgracia que nos ha afligido.

Donativos para los damnificados

En colecta efectuada por esta Agrupación entre el personal del Cuerpo, se han recogido doce mil quinientas pesetas, que han sido entregadas a Radio Barcelona.

El Comandante Jean Marie Merpillat, Inspector Departamental de los Servicios de Incendios de La Corrèze (Francia), nos ha enviado con el mismo fin 500 N.F. (6.102 pesetas al cambio) que han sido ingresadas en la suscripción organizada por el Gobierno Civil.

Natalicios

El día 5 del corriente, la esposa de nuestro compañero Agustín Tarrida dio a luz a un robusto niño, al que han bautizado con los nombres de Francisco, Eduardo y Agustín.

ELMAX

EQUIPOS PARA RADIO-COMUNICACIONES

Proveedores del Servicio de Extinción de Incendios y Salvamentos
y de la Policía Municipal de Barcelona

SICILIA, 131

BARCELONA

TELEFONO 226 26 96

ARGENTE Y Cia.

FABRICA DE GUATA CONTINUA

Calle Almería, 50
Teléfono 223 35 42

BARCELONA (Sans)

CAMISAS
OMEGA
MARCA REGISTRADA

TRAJES DE BAÑO
OSIRIS
MARCA REGISTRADA

Manufacturas BEGOÑA

Paseo San Juan, 10
Teléfono 225 38 71
BARCELONA

APOSITOS, S. A.

CASA FUNDADA EN EL AÑO 1886

FABRICA DE ALGODON HIDROFILO Y GASAS ESTERILIZADAS

BARCELONA

Librería Subirana

Puertaferriosa, 14

BARCELONA

TALLERES GALOBARDES

Construcción de Accesorios para Radio y similares
y Construcciones Metálicas de accesorios para Ra-
dio y Televisión

Mariano Cubí, 183-185 - Tel. 228 65 20
BARCELONA (6)

J. Puig Font

BISUTERIA AL POR MAYOR

Alta de S. Pedro, 51, pral. Tel. 221 43 69
BARCELONA

Extintores y toda clase de Material
Contra Incendios



San Salvador, 89-91
Tel. 228 47 20

BARCELONA

Muñoz y Sandoval

Taller de Pintura

MARTALES A ESTUFA - ARRUGADOS
A ESTUFA - DUCO, SINTETICOS, ETC.

Industria, 311 - Teléfono 235 17 96
BARCELONA

Nacional

Donativo de los bomberos

El Cuerpo de Bomberos Voluntarios de Puigcerdá ha acordado entregar, para ayuda de los damnificados en las inundaciones, el importe íntegro de la cuota que han recibido en el pasado mes del Exemo. Ayuntamiento, que asciende a trecientas treinta pesetas.

Extranjero

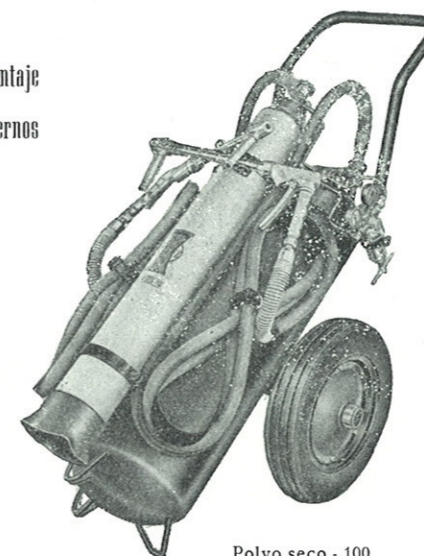
Bombero campeón de baile

Don José M.^a Urmeneta Serrato, de 77 años de edad, bombero durante 55 años de la 5.^a Compañía de Bomberos de Santiago de Chile y Director Honorario de la Institución, el día 19 del pasado mes de septiem-

Industrial Tinker, S. A.

Rosal, 61 - BARCELONA - 4 - Tel. 241 07 57

Proyectos y montaje
de los más modernos
sistemas de
protección
contra incendio
mediante
instalaciones
y aparatos
extintores



Polvo seco - 100

Gratis:

Atendemos consultas.
Estudiamos los sistemas adecuados.
Ofrecemos un proyecto eficiente.

bre obtuvo un segundo premio, consistente en la suma de treinta mil pesos, en un concurso de cuecas, baile típico chileno, que bailó con su esposa, doña Amelia Esetú Orrego, en la plaza de la Constitución de dicha ciudad.

Nuestra más sincera enhorabuena al veterano señor Urmeneta y a su distinguida esposa, que tan buen lugar alcanzaron en esta prueba.

Mientras dure el edificio Vd. agradecerá el confort de



Solicite la visita de
nuestro Representante
por simple llamada al
número 239 72 40.

DE ALUMINIO ANOTIZADO

Industrias Semi-metálicas, S. A.

NUMANCIA, 118

BARCELONA

¡Mucho ojo!



«Bayer»



El producto de fama mundial
Contra, dolores, gripe,
resfriados, reumatismo

Cada tableta contiene 0,5 gr. de Aspirina

ANTIFYRE

Diversidad de marcas en los chásis.

Unidad de garantía en el equipo.



AGRUPACION CULTURAL Y DEPORTIVA
DEL CUERPO DE BOMBEROS DE BARCELONA

¡ALARMA!



INUNDACIONES EN GERONA

ANTIFYRE. Núñez de Balboa 47. Tel. 2 26 60 68. Madrid

N.º 11
NOVIEMBRE
1962